

## LES AIRES DE CONSERVATION DU PATRIMOINE DE SAINT JOHN

# Enseignes

### LA TRADITION VICTORIENNE

Les enseignes et les auvents représentaient un élément vital du quartier Trinity Royal. Les commerçants de l'époque victorienne étaient des hommes d'affaires coriaces qui se prenaient très au sérieux et qui ne plaisaient pas avec les affaires. Leurs nombreuses enseignes audacieuses et à la vue de tous étaient le reflet de leur assurance.

Les lettres sculptées à la main et les cadres moulurés qui encadraient les panneaux étaient le témoignage du travail de qualité réalisé.

### PHILOSOPHIE DE LA CONCEPTION

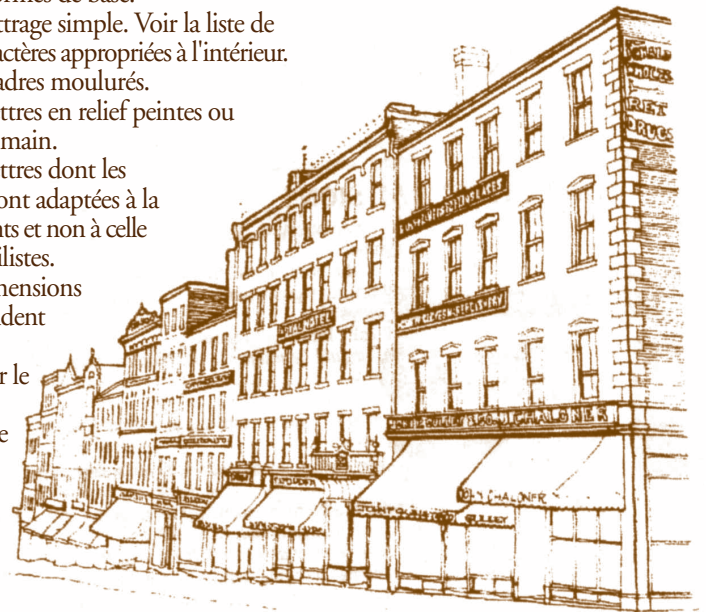
Trinity Royal se distingue par ses bâtiments exceptionnels qui sont restés en grande partie intacts pendant plus d'un siècle. Les photographies de l'époque montrent que les enseignes et les auvents étaient une caractéristique dominante des rues d'origine. Sans elles, le caractère authentique du quartier aurait été modifié et inachevé. Les enseignes étaient soigneusement créées et utilisées avec audace à des fins utilitaires.

Aujourd'hui, Trinity Royal demeure un quartier des affaires actif et prospère. La philosophie de conception sur laquelle repose la création de nouvelles enseignes consiste à reprendre l'esprit vigoureux et entreprenant de la période victorienne qui exige que les enseignes soient audacieuses, qu'elles soient nombreuses et que leur conception ainsi que les matériaux utilisés soient fidèles à la tradition victorienne. Cela ne signifie nullement qu'il s'agit d'un retour à l'époque victorienne. L'accent est plutôt mis sur la conservation du cachet historique et particulier qui est également favorable aux activités commerciales!

### CONSIDÉRATIONS GÉNÉRALES

- Concevoir des enseignes audacieuses et fonctionnelles.
- Choisir des emplacements variés pour les enseignes, comme les devantures, les murs supérieurs, les toits et les fenêtres.
- Utiliser des matériaux traditionnels.
- Utiliser des couleurs foncées et très contrastantes pour les lettres et l'arrière-plan.
- Utiliser des formes de base.
- Utiliser un lettrage simple. Voir la liste de polices de caractères appropriées à l'intérieur.
- Utiliser des cadres moulurés.
- Utiliser des lettres en relief peintes ou sculptées à la main.
- Utiliser des lettres dont les dimensions sont adaptées à la vue des passants et non à celle des automobilistes.

Utiliser des dimensions qui correspondent à l'espace disponible sur le bâtiment, à l'endroit où se trouve l'enseigne.



*Les enseignes et auvents sont essentiels pour conserver le cachet du paysage de rue.*



**SAINT JOHN**





# LIGNES DIRECTRICES UTILES À LA CONSERVATION

## ENSEIGNES LES AIRES DE CONSERVATION DU PATRIMOINE DE SAINT JOHN

### ENSEIGNE DE TOIT

Elles sont populaires dans le quartier victorien Trinity Royal. Elles doivent s'étendre sur toute la largeur de la façade et avoir un profil décoratif.

### ENSEIGNES MURALES PEINTES

Elles doivent être de grande dimension et décoratives sur les murs latéraux. Conserver les enseignes murales peintes existantes (utiliser des produits de scellement respirants pigmentés plutôt que des peintures à l'huile sur la maçonnerie).

### PANNEAUX ARCHITECTURAUX

Conserver et restaurer les panneaux d'inscription et de date existants. Les ajouter aux nouveaux bâtiments.

### ENSEIGNES POUR FENÊTRES

Il s'agit d'une zone d'affichage secondaire mais efficace, notamment pour annoncer des services. Les fenêtres supérieures ainsi que les fenêtres de devantures étaient utilisées pour la publicité.

### PANNEAU MURAL

Les panneaux muraux étaient très répandus dans le quartier victorien Trinity Royal. Ils s'étendent sur toute la largeur de la façade.

### ENSEIGNE DOUBLE FACE

Les enseignes double face étaient rarement utilisées dans le quartier victorien Trinity Royal. Elles sont secondaires par rapport aux enseignes de devantures et doivent avoir une forme et une conception simples.

### ENSEIGNE DE DEVANTURE I ENSEIGNE DE BORDURE DE TOIT

Il s'agit du principal emplacement permettant de présenter le nom de l'entreprise. L'enseigne doit être parfaitement ajustée à la corniche, au-dessus de la devanture.

### AUVENT

Il doit être suffisamment grand. Placer les lettres sur les panneaux et volets latéraux seulement. (Se reporter aux lignes directrices et aux détails types concernant les auvents.)

### TYPES D'ENSEIGNES

#### Enseignes de devantures

Les enseignes de devantures sont situées sur une bande horizontale qui sépare les fenêtres de la devanture de la façade supérieure. Auparavant, le nom du commerce apparaissait à cet endroit, sur une seule ligne et en lettres suffisamment grandes pour être à la vue des passants. À cette fin, les conceptions des vitrines intégraient souvent un panneau plat, suffisamment profond pour accueillir une enseigne encadrée portant le nom du commerce.

Les lettres étaient centrées sur les portes ou les fenêtres, ou occupaient toute la largeur du magasin. Les enseignes étaient habituellement des rectangles allongés simples, mais, parfois, les numéros de rue des propriétés étaient ajoutés au-dessus en tant que décorations centrales.

#### Enseignes murales

Les enseignes murales sont posées à plat contre la surface des murs avant et latéraux de la façade supérieure.

Au XIX<sup>e</sup> siècle, les enseignes de façade supérieure étaient le type d'enseigne le plus répandu dans le quartier Trinity Royal. Les bâtiments étaient habituellement occupés par un commerce dont le point de vente au détail était situé au rez-de-chaussée, tandis que les bureaux, l'entrepôt et l'espace de confection se trouvaient juste au-dessus. Les propriétaires affichaient leur nom et leurs marchandises sur une surface murale unie quelconque disponible. Le type d'enseigne le plus répandu était un grand panneau ou des lettres distinctes posées à l'horizontale, sur





# LIGNES DIRECTRICES UTILES À LA CONSERVATION

## ENSEIGNES LES AIRES DE CONSERVATION DU PATRIMOINE DE SAINT JOHN

toute la longueur de la façade du bâtiment, entre les fenêtres des étages supérieurs.

De nombreux bâtiments étaient dotés de deux ou trois enseignes de ce type et la plupart d'entre elles s'étendaient sur toute la largeur de la propriété. Sur les murs d'extrémité et dans les angles, les lettres étaient parfois posées à la verticale ou, le plus souvent, des panneaux étaient utilisés. Il s'agissait de panneaux rectangulaires encadrés et parfois, ils étaient incurvés pour épouser un angle. Ils étaient souvent créés sous forme d'affiches et avaient tendance à être plus décoratifs que d'autres types d'enseignes.

Il est conseillé d'utiliser des enseignes murales de façade supérieure pour retrouver l'esprit commercial du quartier victorien Trinity Royal.

### Enseignes de toit

Les enseignes de toit sont situées au-dessus des façades des bâtiments. Une composante importante du cachet des paysages de rue du XIXe siècle, dans le quartier Trinity Royal, était une silhouette élaborée. Les concepteurs appréciaient grandement les lignes décoratives des toits soulignées par des lucarnes et des faux pignons pour varier. Les corniches étaient construites au moyen d'encorbellements de briques sophistiqués et leur finition comprenait souvent une ferronnerie délicate. Les commerçants aimaient orner les lignes franches des toits par l'accumulation d'enseignes et, parce qu'ils étaient fiers de leur bâtiment individuel, ils dotaient leurs enseignes de toit de détails sophistiqués, en créant habituellement une décoration centrale. Les



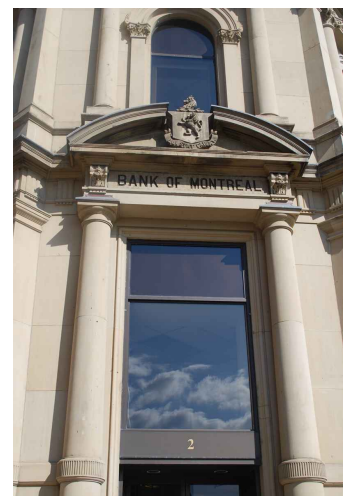
lettres étaient forcément grandes et assorties au style des enseignes de façade supérieure. Malheureusement, les magnifiques lignes de toiture du quartier Trinity Royal se sont détériorées. L'ajout d'enseignes de toit adaptées permettra d'augmenter l'intérêt suscité et redonnera du dynamisme à la silhouette..

### Enseignes de fenêtre

Les enseignes de fenêtre sont posées à l'intérieur, sur les vitres de devanture, les fenêtres des étages supérieurs et les entrées de porte. Les enseignes sont gravées, peintes, fixées sur la vitre ou sont posées directement derrière la surface. Les enseignes de fenêtre étaient un type de publicité répandu dans le quartier Trinity Royal, notamment lorsqu'il s'agissait de vendre des services plutôt que des biens. Lorsque l'espace des vitrines du magasin était conçu pour la présentation des produits, de petites enseignes étaient insérées dans la base des fenêtres. Des plafonds élevés permettaient de placer des enseignes dans la partie supérieure des fenêtres et un espace d'exposition adéquat demeurait disponible. Comme les enseignes de fenêtre comprenaient souvent des renseignements secondaires, plusieurs lignes de lettres étaient nécessaires et la première ligne était habituellement arrondie. Les lettres étaient centrées, petites et faites pour être visibles de près.

### Architectural Signs

Architectural signs are integrated into the building fabric and are constructed of permanent materials such as stone or tile. The Victorian merchants who rebuilt the Trinity Royal area





## ENSEIGNES LES AIRES DE CONSERVATION DU PATRIMOINE DE SAINT JOHN

after the Great Fire of 1877 were proud of their family businesses and wanted to leave their stamp on their fine buildings. Names and dates were made an integral part of the design – carved into lintels and archways, and set into mosaic panels on facades or on the floors of doorways. Carved symbols were also used to enrich the architectural detailing. Many building are still known locally by their original names and they ass a valuable sense of place and histroy to the Trinity Royal area.

### Enseignes double face

Les enseignes double face sont posées perpendiculairement à la façade du bâtiment et elles sont soit fixées au mur, soit suspendues à un support. Bien qu'il s'agisse d'une forme répandue d'enseignes dans certains quartiers et que des versions modernes attrayantes

présentent un avantage par rapport aux enseignes de devanture en matière de visibilité, en raison de leur disposition perpendiculaire à la façade ainsi que de leur lisibilité à distance. Le problème que posent les enseignes double face très rapprochées les unes des autres et qui, par conséquent, se confondent, peut être réduit en évitant d'utiliser des enseignes excessivement grandes.

Les enseignes double face constituent une forme d'affichage secondaire acceptable dans le quartier Trinity Royal. Elles doivent être conçues dans le même style que les enseignes de devantures et les panneaux en bois simples dotés de cadres moulurés et de lettres en relief, sculptées ou peintes. L'ensemble de la conception doit être robuste et simple. En revanche, l'ajout de fioritures décoratives est acceptable.

### FORME DES ENSEIGNES

Les enseignes du quartier Trinity Royal étaient directes et fonctionnelles. Des panneaux rectangulaires encadrés étaient fabriqués pour remplir les espaces disponibles. Les enseignes longues et étroites qui s'étendaient sur la façade supérieure étaient répandues. Une enseigne de bordure de toit également répandue à l'époque avait la forme d'un rectangle simple. Parfois, le numéro d'immeuble était indiqué au-dessus, dans une décoration centrale. Toutes les enseignes étaient dotées de bordures moulurées. Les enseignes de toit avaient toujours des formes symétriques et décoratives. Les enseignes double face étaient peu répandues et semblaient être des panneaux rectangulaires en surplomb, posés à l'horizontale ou à la verticale et fixés au mur. Nous n'avons pas trouvé d'archives présentant des enseignes suspendues aux formes fantaisistes dans le quartier Trinity Royal. Les enseignes de fenêtre avaient également des formes symétriques et la ligne supérieure du lettrage était souvent arrondie.

L'exception à la règle générale du lettrage simple et centré sur des panneaux unis concernait les panneaux fixés au mur qui étaient parfois incurvés et souvent conçus pour produire un effet décoratif plutôt qu'une meilleure lisibilité.

soient populaires aujourd'hui dans le milieu de la restauration, les enseignes double face étaient rares dans le quartier victorien Trinity Royal. Nous ne disposons pas de suffisamment d'exemples pour tirer des conclusions générales en matière de style. Cependant, un style a été constaté : il s'agit d'un panneau rectangulaire simple posé à l'horizontale, en surplomb, et fixé directement au mur. Le message était bref et le style du lettrage était simple.

Bien que peu d'enseignes double face existaient à l'époque, dans le quartier Trinity Royal, elles représentent un moyen d'affichage efficace et sont très répandues de nos jours. Elles





# LIGNES DIRECTRICES UTILES À LA CONSERVATION

## ENSEIGNES LES AIRES DE CONSERVATION DU PATRIMOINE DE SAINT JOHN

### LETTRAGE

La plupart des enseignes d'origine dans le quartier Trinity Royal étaient exclusivement fonctionnelles. Le lettrage devait être suffisamment grand pour être remarqué à la distance requise et suffisamment net pour être facilement lisible. Il était important que les lettres contrastent avec l'arrière-plan. Elles étaient peintes, tracées ou sculptées et fixées sur des panneaux encadrés ou directement au mur.

Habituellement, les lettres étaient des majuscules classiques, en caractère gras, simples disposées de façon symétrique, et un style était souvent reproduit sur plusieurs enseignes posées sur un même bâtiment. En de rares occasions, lorsque l'humeur importait plus que le message, les commerçants utilisaient le style énergique et d'apparat employé dans les publicités figurant dans les journaux de l'époque. Plusieurs styles très décoratifs pouvaient être représentés sur une enseigne et l'agencement comprenait des diagonales, des majuscules ornées, des volutes et des fioritures. Ces écarts fantaisistes par rapport au travail sérieux de la création d'enseignes pouvaient être observés sur les panneaux muraux qui étaient peut-être davantage considérés comme des affiches publicitaires que des enseignes de commerce véritable et honorable.

#### Taille des lettres

Les enseignes dans le quartier Trinity Royal sont conçues pour être à la vue des passants et non des automobilistes. La taille des lettres doit donc être adaptée à la vue des passants. Les enseignes de bordure de toit qui sont fixées à la devanture, parallèlement à la rue, peuvent uniquement être lues à une distance d'environ 90 pieds, en raison de l'angle oblique résultant d'un plus grand éloignement. C'est pour cette raison que la taille des lettres doit être conforme au tableau suivant :

Hauteur des lettres	Visibilité maximale	Distance de visibilité
2"	20'	200 pieds
6"	60'	600 pieds
8"	80'	800 pieds
10"	100'	1 000 pieds
12"	120'	1 200 pieds

### COULEUR

Les Victoriens n'utilisaient pas une large palette de couleurs. Dans la zone commerciale du quartier Trinity Royal, la palette de couleurs proposée était particulièrement restreinte : vert foncé, brun foncé et noir étaient les couleurs habituellement utilisées. Les enseignes étaient peintes pour créer des contrastes et non pour donner de la couleur : lettres noires sur fond blanc, lettres dorées sur fond noir.

Une palette complète de couleurs passant des tons vifs aux tons pastel et une grande variété de matériaux d'enseignes sont aujourd'hui disponibles. Si le choix des couleurs est effectué sans faire preuve de discernement, le cachet historique singulier du quartier Trinity Royal ne subsistera pas.

### ÉCLAIRAGE

Au XIXe siècle, le quartier Trinity Royal était mal éclairé. Aujourd'hui, nous nous attendons à ce que les villes soient pleines de lumières et animées, la nuit. Nous devons atteindre une norme acceptable en matière d'éclairage, sans pour autant compromettre le caractère fondamental du cadre historique.

L'éclairage indirect de sources incandescentes ou fluorescentes peut être utilisé pour illuminer les enseignes. La conception des pièces de fixation est importante. Dans certains cas, des lumières plus visibles peuvent être utilisées comme caractéristiques du quartier. Son aspect fonctionnel devrait être respecté dans le choix du style.

Des tubes de néon peuvent être utilisés pour les enseignes de fenêtre uniquement. Leurs conception, couleur et intensité d'éclairage doivent être choisies avec soin.

### ENSEIGNES NON APPROPRIÉES

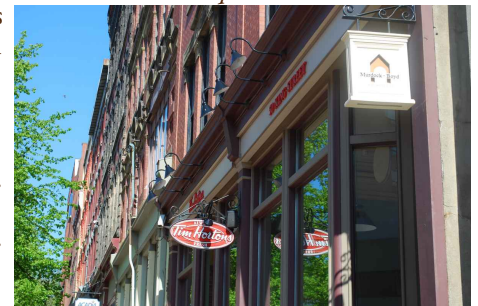
Les enseignes rétroéclairées ne conviennent pas. Elles ne permettraient pas, par leur nature, de conserver le caractère imposant des bâtiments en brique et en pierre de Trinity Royal. De même, les lumières clignotantes ne sont pas appropriées.

Ces caractères peuvent être utilisés dans le quartier Trinity Royal :

- Algerian*
- Ambrose*
- Belwe*
- Bernhard Antique*
- Bookman*
- Caxton Roman*
- Century Schoolbook*
- Clarendon*
- Copperplate*
- Edwardian*
- Fortune*
- Gold Rush*
- Goudy Handtooled*
- Helevitica*
- Horndon*
- Mellissa*
- Quay*
- Tiffany*
- Times*
- University Roman*
- Victorian*

Enseignes murales seulement

- Emporium*
- Fat Shadow*
- Julia Script*
- Old English*
- Quentin*
- Romantiques*





# LIGNES DIRECTRICES UTILES À LA CONSERVATION

## ENSEIGNES LES AIRES DE CONSERVATION DU PATRIMOINE DE SAINT JOHN

OUI NON

Cochez les cases appropriées en fonction des diverses catégories qui s'appliquent à vos enseignes.

### Enseignes de toit

- Envisagez-vous d'utiliser une enseigne de toit sur la façade présentant une ligne de toiture plane et simple?
- Concevoir un profil décoratif, symétrique et centré sur la façade du bâtiment.
- Les dimensions de l'enseigne et du lettrage sont-elles suffisantes pour qu'ils puissent être remarqués?

### Enseignes murales peintes

- Envisagez-vous de restaurer les enseignes murales existantes?
- Dans les angles ou dans les endroits où des marges de recul ou bien des toits adjacents bas laissent apparaître la brique nue des murs latéraux, utiliserez-vous des enseignes murales peintes ou des enseignes fixées au mur? *Les enseignes murales peintes doivent être de grande dimension – 100 pi<sup>2</sup> au minimum.*
- Avez-vous utilisé un message simple et de grandes lettres en caractères gras?

### Enseignes architecturales

- Avez-vous conservé les enseignes architecturales existantes telles que les noms en caractère d'imprimerie, les mosaïques au sol et les symboles architecturaux sculptés?
- Appuierez-vous l'utilisation des noms de bâtiments d'origine pour le nouvel affichage?
- Créez-vous de nouvelles enseignes architecturales lorsque l'occasion se présentera (p. ex. au cours des travaux de reconstruction des entrées)?
- Les avez-vous créées spécialement pour l'occasion? *Les nouvelles enseignes architecturales doivent être uniquement propres au bâtiment en question.*

### Enseignes de fenêtre

- Les enseignes de fenêtre sont efficaces pour attirer l'attention des passants et devraient être utilisées dans la mesure du possible, surtout pour annoncer des services.
- Lorsqu'il est souhaitable de conserver l'espace d'exposition dégagé, prévoyez-vous inclure une enseigne à la base ou au sommet de la fenêtre?
- Utiliserez-vous des enseignes de fenêtre pour afficher des renseignements secondaires, tels que les heures d'ouverture?
- Avez-vous retenu un lettrage centré et de taille réduite? *Utilisez plusieurs lignes au besoin et envisagez de centrer la ligne supérieure.*
- Utiliserez-vous des panneaux transparents suspendus à l'intérieur de la fenêtre plutôt que des lettres appliquées directement sur la vitre? *Traditionnellement, les lettres étaient peintes directement sur la vitre.*
- Utiliserez-vous un lettrage formé de néon en bande? *Des néons en bande peuvent être utilisés pour les enseignes de fenêtre, à condition que la taille, l'intensité lumineuse, la couleur et le style soient traités de la façon appropriée.*
- Afficherez-vous les numéros d'immeuble au-dessus des portes lorsque c'est possible?



# LIGNES DIRECTRICES UTILES À LA CONSERVATION

## ENSEIGNES LES AIRES DE CONSERVATION DU PATRIMOINE DE SAINT JOHN

OUI NON

- Enseignes murales**  
Avez-vous envisagé l'utilisation d'enseignes murales sur des sections de mur droit, plus précisément aux endroits où la conception du bâtiment offre des espaces qui s'étendent en ligne droite et de façon horizontale entre les fenêtres des étages supérieurs? *Les lettres montées sur le panneau doivent être centrées. Lorsque c'est possible, faites en sorte que l'enseigne s'étende sur la largeur complète du bâtiment, utilisez un lettrage simple et utilisez des enseignes assorties lorsque le bâtiment comprend au minimum un étage.*
- Lorsque la situation s'y prête, avez-vous utilisé un lettrage vertical?
- Ajouterez-vous des enseignes encadrées sur les murs d'extrémité, sur les coins ou sur d'autres espaces muraux, en profitant de cette occasion pour concevoir un style victorien plus fleuri, plus décoratif?
- Avez-vous conçu une enseigne ou une plaque de taille réduite et de haute qualité à monter à la hauteur des yeux pour refléter une image professionnelle?
- Enseigne de devantures**  
Afficherez-vous le nom du commerce sur une enseigne de devanture ou de bordure de toit? *Utilisez une seule ligne de lettrage dans la mesure du possible et omettez les renseignements secondaires.*
- Utiliserez-vous un lettrage peint ou sculpté centré sur une enseigne encadrée en bois? Lorsque l'espace plat disponible est limité, avez-vous envisagé des solutions de rechange telles que la fixation des lettres individuelles directement sur le mur, les enseignes de fenêtre ou les enseignes murales entre la devanture et les fenêtres du deuxième étage? *En dernier recours, vous pouvez utiliser un panneau incliné vers l'extérieur au-dessus de la corniche.*
- Utiliserez-vous un simple panneau rectangulaire avec un cadre mouluré? *Envisagez l'ajout d'une caractéristique décorative centrale qui pourrait inclure le numéro d'immeuble.*
- L'enseigne s'étendra-t-elle sur la largeur complète de la devanture?
- Pour une meilleure lisibilité, avez-vous choisi un style de lettrage simple et net ainsi qu'une couleur permettant d'obtenir un meilleur contraste avec l'arrière-plan?
- Enseignes double face**  
Avez-vous conçu des enseignes double face dans l'esprit des enseignes des devantures de style victorien?
- Avez-vous utilisé un panneau encadré en bois et de forme simple?  
Avez-vous utilisé un lettrage net, simple et centré sur le panneau?
- Avez-vous envisagé l'ajout de fioritures décoratives tels qu'un numéro d'immeuble au-dessus du panneau?
- Coordination**  
Avez-vous considéré le bâtiment dans son ensemble et planifié une stratégie de conception unifiée pour tirer parti de tous les emplacements possibles de l'enseigne : la façade supérieure, le toit, une fenêtre, etc.? *Ne posez pas d'enseignes disparates.*
- Collaborez-vous avec les locataires et les propriétaires pour utiliser une palette de couleurs et un style de lettrage communs sur le bâtiment?



# LIGNES DIRECTRICES UTILES À LA CONSERVATION

## ENSEIGNES LES AIRES DE CONSERVATION DU PATRIMOINE DE SAINT JOHN

OUI NON

Is your layout designed to emphasize the full width and symmetry of the building and provide individual identity to storefronts?

### Matériaux

Avez-vous utilisé du bois peint lorsque cela était possible? *Des matériaux authentiques auront une apparence appropriée par rapport aux briques vieilles par les intempéries des façades commerciales du quartier Trinity Royal.*

Avez-vous utilisé des matériaux modernes seulement lorsque d'autres facteurs de conception (tels que l'emplacement, les dimensions et la couleur) garantissaient que l'enseigne finie serait adaptée au quartier historique? *Les enseignes au néon peuvent être utilisées uniquement en tant qu'enseignes de fenêtre. Ne pas utiliser d'enseignes rétroéclairées.*

### Forme

Avez-vous conçu la forme de l'enseigne afin qu'elle corresponde à l'espace disponible? *Envisagez l'utilisation d'enseignes longues et étroites qui s'étendent sur toute la largeur des façades supérieures.*

Avez-vous encadré toutes les enseignes à l'aide d'une bordure moulurée?

Avez-vous fait figurer le numéro d'immeuble en tant que décoration centrale sur une enseigne faisant saillie à l'avant de sa corniche?

Les enseignes de toit sont-elles conçues avec des formes décoratives et symétriques prononcées?

Avez-vous mis en place des panneaux muraux respectant la tradition décorative victorienne? *Des panneaux incurvés étaient utilisés dans les angles et parfois contre un mur plat.*

Si une enseigne double face est indispensable, lui avez-vous donné une forme simple, une taille réduite et une conception fonctionnelle?

Vos enseignes de fenêtre restent-elles symétriques dans leur disposition et dans leur position? *Les lignes supérieures peuvent être incurvées.*

### Couleurs

Avez-vous choisi des coloris sobres et des teintes sombres conformément à la tradition victorienne? *Marron foncé et vert foncé, noir, ivoire et or sont toutes des couleurs appropriées.*

Avez-vous choisi des couleurs présentant suffisamment de contraste pour être parfaitement lisibles; foncé sur clair ou clair sur foncé?

### Lettrage

Avez-vous choisi un type de caractères net et simple et l'avez-vous utilisé sur toutes les enseignes appropriées?

Avez-vous utilisé des lettres majuscules?

Leur taille correspond-elle à leur emplacement? *N'hésitez pas à utiliser de grands lettrages sur les façades extérieures, les enseignes de toiture et les enseignes murales peintes. Les enseignes de bordure de toit, qui sont vues de plus près, n'ont pas besoin d'être si grandes pour être lisibles. Gardez leurs proportions adaptées à l'espace disponible.*

Vous êtes-vous assuré que la couleur contrastait suffisamment avec l'arrière-plan pour améliorer la lisibilité? *RLes lettres en relief sont utiles de ce point de vue et restent traditionnelles.*

Contreplaqué Crezon

Moulures en bois

Néon

Support en métal

Autre



Autre \_\_\_\_\_

### Couleur de l'enseigne

Arrière-plan \_\_\_\_\_

Moulures \_\_\_\_\_

Lettres \_\_\_\_\_

### Type de lettrage

Sculpté  En relief  Peint

### Type de caractère

Times Roman

Century Schoolbook

Autre \_\_\_\_\_





# LIGNES DIRECTRICES UTILES À LA CONSERVATION

## ENSEIGNES LES AIRES DE CONSERVATION DU PATRIMOINE DE SAINT JOHN

OUI

NON

Lorsque les lettres sont montées sur le panneau, ce dernier est-il muni d'un cadre mouluré et les lettres sont-elles centrées?

Le cas échéant, avez-vous utilisé des panneaux muraux décoratifs et encadrés selon le style victorien authentique comprenant des ornements et des styles de lettrage élaborés?

### Taille

Les grandes enseignes s'intègrent-elles sur le plan horizontal entre les fenêtres des étages supérieurs? *Utilisez plusieurs enseignes semblables lorsque cela est possible pour faire en sorte qu'elles s'étendent sur toute la largeur du bâtiment.*

Vos enseignes de toit sont-elles suffisamment grandes pour être intégrées à la conception architecturale globale? *Les enseignes de toit ne doivent pas être « perchées » au-dessus des bâtiments.*

Vos enseignes de fenêtre sont-elles suffisamment petites pour être lues confortablement de près?

Votre enseigne dépasse-t-elle de moins de 4 pi la façade du bâtiment? Les enseignes en saillie sont conçues pour les passants et leur taille doit normalement correspondre à 5 pi<sup>2</sup>.

### Éclairage

Utilisez-vous un appareil d'éclairage à incandescence simple et solide? Placez les projecteurs à fixation murale de manière discrète. Ne pas utiliser de feux clignotants ou intermittents. Ne pas utiliser d'enseignes rétroéclairées en saillie ou fixées au mur.

Avez-vous utilisé des lampes néon uniquement dans les enseignes de fenêtre et les avez-vous conçues en tenant compte de l'ambiance historique du quartier?

Vos appareils d'éclairage sont-ils fixés sur des cols de cygne?

Hauteur des lettres	Incidence	Visibilité
6 po	60 pi	600 pi
8 po	80 pi	800 pi
10 po	100 pi	1 000 pi
12 po	120 pi	1 200 pi

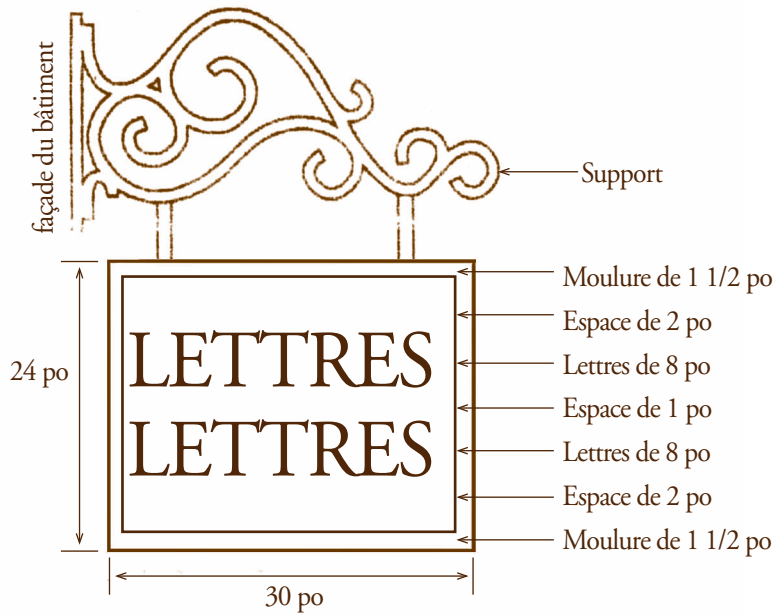




# LIGNES DIRECTRICES UTILES À LA CONSERVATION

## ENSEIGNES LES AIRES DE CONSERVATION DU PATRIMOINE DE SAINT JOHN

### EXEMPLE D'UNE ENSEIGNE DOUBLE FACE



*Hauteur au-dessus du sol. Minimum 9 pi 0 po*

### DESSINEZ VOTRE ENSEIGNE DOUBLE FACE ICI

Veillez inclure les détails du support en fer forgé.

Veillez fournir les renseignements suivants :

Largeur \_\_\_\_\_

Hauteur \_\_\_\_\_

Nombre de pi2 \_\_\_\_\_

Police de caractère \_\_\_\_\_

Taille des lettres \_\_\_\_\_

#### Couleurs :

Arrière-plan \_\_\_\_\_

Lettres \_\_\_\_\_

Moulure \_\_\_\_\_



# LIGNES DIRECTRICES UTILES À LA CONSERVATION

## ENSEIGNES LES AIRES DE CONSERVATION DU PATRIMOINE DE SAINT JOHN

### EXEMPLE D'ENSEIGNE DE BORDURE DE TOIT/DE DEVANTURE OU D'ENSEIGNE MURALE



### DESSINEZ VOTRE ENSEIGNE DE BORDURE DE TOIT/DE DEVANTURE OU D'ENSEIGNE MURALE ICI

Veuillez fournir les renseignements suivants :

- Largeur \_\_\_\_\_
- Hauteur \_\_\_\_\_
- Nombre de pi2 \_\_\_\_\_
- Police de caractère \_\_\_\_\_
- Taille des lettres \_\_\_\_\_
- Couleurs :**
- Arrière-plan \_\_\_\_\_
- Lettres \_\_\_\_\_
- Moulure \_\_\_\_\_

### POUR DE PLUS AMPLES RENSEIGNEMENTS

Les lignes directrices utiles à la conservation, les formulaires de demande de subventions et de certificats de conformité, ainsi que d'autres renseignements utiles à la restauration d'un bâtiment ancien sont disponibles aux coordonnées suivantes :  
 Personnel responsable du programme de conservation du patrimoine  
 Urbanisme et développement  
 10e étage, hôtel de ville  
 Case postale 1971  
 Saint John (Nouveau-Brunswick)  
 E2L 4L1  
 Numéro de téléphone : 506-658-2835  
 Numéro de télécopieur : 506-658-2837  
 Courriel : Jeff.gauley@saintjohn.ca  
 Courriel : Jim.bezanson@saintjohn.ca  
 Site Web : www.saintjohn.ca/heritage

### Propriétaires fonciers!

Communiquez avec les membres du personnel responsable du programme de conservation du patrimoine avant d'envisager d'acheter des matériaux ou d'embaucher des entrepreneurs. Ils vous offriront des conseils qui vous feront gagner du temps et économiser de l'argent et de l'énergie.