

# STRATÉGIE D'IMMIGRATION RÉUSSIR ET RESTER DE SAINT JOHN

---

2022 - 2032



<b>Sommaire exécutif</b>	<b>3</b>
<b>Aperçu de la stratégie</b>	<b>5</b>
L'histoire de l'immigration et les défis actuels.....	5
La contribution de l'immigration et sa provenance .....	9
Considérations stratégiques et hypothèses .....	10
Mission et vision.....	11
Objectifs stratégiques .....	12
Cibles stratégiques.....	13
Thématiques stratégiques.....	20
Stratégies et tactiques correspondantes.....	24
<b>Priorités stratégiques</b>	<b>25</b>
1 - Établir une approche d'ouverture (no wrong door) aux services de soutien à l'immigration qui permet un soutien personnalisé basé sur les besoins des immigrants.....	25
2 - Mieux communiquer ce que Saint John peut offrir aux nouveaux arrivants.....	32
3 - Créer un programme pilote d'attraction, d'établissement et de rétention pour segmenter et cibler les immigrants qualifiés.....	42
4 - Accroître et améliorer les communications liées à l'immigration pour les résidents de Saint John.....	48
5 - Étendre et améliorer les services d'établissement principaux qui comblent les lacunes les plus importantes dans le processus d'immigration.....	52
6 - Concentrer les efforts et le positionnement de « Pourquoi » Saint John aux partenaires provinciaux et fédéraux.....	58
7 - Créer une ressource dédiée pour mettre en œuvre la Stratégie en matière d'immigration.....	61
8 - Régionaliser la Stratégie en matière d'immigration.....	62
<b>Résumé des objectifs et des stratégies et tactiques correspondantes</b>	<b>63</b>

# SOMMAIRE EXÉCUTIF

---

La Stratégie d'immigration de Saint John 2022-2032 appuie l'engagement continu de la région à accroître sa population de 25 000 personnes au cours des 10 prochaines années et la reconnaissance du fait que l'immigration sera un facteur clé de cette croissance. Cette stratégie repose sur un important travail orienté vers la croissance de la population à travers la région, incluant le Cadre de croissance démographique de la Ville de Saint John, le rapport Réussir et rester, Nouvelle conversations 2.0 – La région de Saint John en 2040, la vision stratégique d'Envision Saint John ainsi qu'une participation importante de groupes et d'organisations à travers la région. Ces séances de participation rassemblaient nombre de gens, incluant de nouveaux arrivants, des employeurs, des ministères, des prestataires de services d'éducation et de santé, des organismes d'aide aux immigrants, des groupes communautaires, et bien d'autres. Leur apport et cette recherche existante ont formé la base pour cette stratégie et ces recommandations.

Cette stratégie a été développée pour mieux atteindre les objectifs établis par la Ville de Saint John relativement à la croissance de la population et l'immigration, tels que décrits dans son Cadre de croissance démographique. L'objectif global de cette stratégie est de mieux coordonner les efforts pour attirer, intégrer et retenir les immigrants dans la communauté de Saint John.

Ce document, bien que la première stratégie détaillée en matière d'immigration pour Saint John représente une activité continue et des efforts de la part de nombreux groupes et organisations depuis plus d'une décennie. Des organismes d'établissement aux organisations de services municipaux en passant par les groupes de soutien communautaire, l'immigration a toujours été importante pour la région de Saint John. Maintenant plus que jamais, l'immigration doit jouer un rôle considérable dans la croissance et la viabilité pour le futur de notre région.

Nous espérons que cette stratégie sera le catalyseur pour une augmentation significative de l'accent mis sur l'immigration, qui ultimement mènera à une augmentation de la portion du flux total d'immigrants au Nouveau-Brunswick qui choisit Saint John comme destination de prédilection pour commencer leur nouvelle vie et avoir accès à de nouvelles possibilités.

Les piliers de cette stratégie reposent sur l'engagement des municipalités, des organismes de services, de l'organisme de croissance régionale, des ministères et organismes communautaires de la région de Saint John à être la destination de choix pour les nouveaux arrivants et leurs familles au Nouveau-Brunswick, et ensemble, travaillent à faire de Saint John une région accueillante, inclusive et remplie de possibilités.

Cet écosystème peut fonctionner ensemble de manière stratégique pour combler les lacunes qui ont été identifiées dans le parcours des immigrants, notamment améliorer le portrait de Saint John, améliorer l'accessibilité aux emplois disponibles, assurer que les immigrants se sentent accueillis dans la communauté et assurer que les immigrants aient accès à des services et des initiatives qui facilitent leur transition à la vie à Saint John. Cette stratégie commence par illustrer pourquoi Saint John doit faire croître le marché du travail au cours des prochaines années et résume le lien entre Saint John et l'immigration comme instrument de croissance. Elle décrit ensuite la mission et la vision de Saint John et ses partenaires dans l'écosystème de l'immigration afin de positionner Saint John comme la destination la plus propice aux familles pour les nouveaux arrivants au Nouveau-Brunswick, suivi d'objectifs précis et de cibles en immigration, avec des stratégies et des tactiques correspondantes qui permettront d'atteindre ces objectifs et cibles.

Alors que ces stratégies et tactiques ont été développées pour se déployer durant la prochaine décennie, il est recommandé que cette stratégie soit complètement revue et évaluée dans cinq ans pour assurer que les recommandations restantes et les secteurs de priorités restent pertinents et contribuent à atteindre les objectifs stratégiques et les indicateurs.

Finalement, même si cette stratégie relève de la Ville de Saint John, les actions et responsabilités sont partagées par des douzaines d'organisations et de groupes, dont nombre d'entre eux contribuent à l'immigration dans la région depuis de nombreuses années. Les organisations fondamentales qui sont mises de l'avant sont le Partenariat local pour l'immigration à Saint-Jean, qui représente chacune des organisations principales liées à l'immigration et qui a été le moteur pour le développement de cette stratégie, et Envision Saint John en raison de son rôle dans l'attraction et la croissance régionale.



# L'HISTOIRE DE L'IMMIGRATION ET LES DÉFIS ACTUELS



Avant de voir où l'immigration est nécessaire à Saint John pour atteindre les objectifs de crois- sances, rappelons-nous du rôle essentiel qu'a joué l'immigration dans la fondation de cette belle ville.

Le premier rapport d'immigration à Saint John remonte à 1604 lorsqu'une expédition française a navigué à l'embouchure de la Rivière Wolastoq. En tant que membre de l'expédition de Pierre Du Gua, Sieur de Monts, Samuel de Champlain a découvert la rivière et l'a nommé après le festin de St John (24 juin). Cette expédition est considérée comme la source du premier rapport écrit à propos du port de Saint John, le nom que les Britanniques ont donné à la rivière. Terre traditionnelle de la nation Wolastoqey, cette région était légèrement peuplée d'Acadiens, de Planters de la Nouvelle-Angleterre, d'immigrants anglais, écossais, irlandais et allemands, jusqu'à la Révolution américaine. En 1775, Portland Point, à l'embouchure de la Rivière Saint-Jean, ne comptait qu'environ 140 habitants. Dans les années 1780, quelque 15 000 loyalistes des États-Unis se sont vu offrir des terres et ont choisi de se relocaliser dans la région, qui en 1784, est devenue le Nouveau-Brunswick.

Un centre national de traitements des demandes d'immigration a ouvert en 1785 sur l'île Patridge. On pense que plus de trois millions d'immigrants y sont passés avant que le site ne ferme en 1941.

L'histoire de l'immigration pour la Ville de Saint John démontre que la plus vieille ville incorporée au Canada est devenue la porte d'entrée au pays. Le lien entre Saint John et l'immigration ne date manifestement pas d'hier, et est à la base de la fondation de la ville, de la province, et en fait, de la majorité du Canada.

C'est le temps de faire un retour vers le futur. Encore une fois, Saint John peut devenir une destination pour les nouveaux arrivants de partout autour du monde. Encore une fois, l'immigration peut être le fondement pour la croissance et les possibilités pour la région de Saint John.

Alors que le recensement le plus récent (2021) démontre 3,4 % d'augmentation dans la population de la Ville de Saint John, la Ville n'est pas remontée à son niveau d'avant 2011, et continue d'être inférieure à la moyenne de croissance provinciale de



3,8 %, et sa croissance est significativement inférieure à celle de Moncton (10,5 %) et de Fredericton ( 7,5 %). Bien qu'elle se dirige dans la bonne direction, Saint John doit continuer de faire croître sa population, ou elle risque un important déclin économique.

C'est la raison pour laquelle la Ville a lancé son Cadre de croissance démographique en 2018, pour assurer que tout le monde dans la Ville et dans la région travaille pour faire croître la population. Que ce soit l'attraction d'investissement, l'attraction de main-d'œuvre ou l'attraction d'immigrants, toute la région de Saint John s'est fermement engagée dans la croissance pour l'avenir.

Cela s'appuie sur un certain nombre de facteurs. À l'heure actuelle, même avec les augmentations rapportées dans le recensement de la population 2021, Saint John reste derrière d'autres grandes villes du Nouveau-Brunswick en matière d'immigration.

Dans le cadre de son plan stratégique pour la région, Envision Saint John a établi un objectif de croissance de la population de 25 000 individus sur les 10 prochaines années. Étant donné le récent impact que l'immigration a eu sur la croissance de la population (90 %), cela pourrait représenter 22 500 nouveaux immigrants dans la région de Saint John durant la prochaine décennie. Cela représente au moins 2 250 nouveaux immigrants par année.

Également, l'initiative Nouvelle conversations 2.0 en mars 2021 a souligné le fait qu'une région sans croissance aura un important manque à gagner relativement à la main-d'œuvre disponible. Pour rejoindre les objectifs fixés pour la croissance économique, la région devra faire croître sa population de 32 000 individus d'ici 2040 pour atteindre sa croissance économique. Le rapport souligne que, pour atteindre cet objectif, la région devrait plus que doubler son taux d'immigration de 68 par 10 000 habitants à 150 par 10 000 habitants.

Bien que les derniers chiffres du recensement sur l'immigration ne seront pas publiés avant octobre 2022, si nous utilisons le recensement précédent comme référence, c'est possible que Saint John, qui a connu une croissance de 3,4 % entre 2016 et 2022, accueille 1 900 nouveaux immigrants dans la région. C'est encore en dessous de ce qui sera nécessaire pour atteindre l'objectif de croissance régional d'Envision Saint John, et bien en dessous de ce qui sera nécessaire pour atteindre l'objectif de 150 par 10 000 habitants de Nouvelle conversations.

Comme souligné dans l'analyse des lacunes du secteur de l'établissement du rapport





Réussir et rester, la région de Saint John investit à l'heure actuelle près de cinq millions annuellement en services d'attraction et de rétention de nouveaux arrivants, dont la majeure partie est distribuée entre les organismes d'aide aux immigrants de la région. Ce rapport souligne également un certain nombre de lacunes dans l'écosystème d'attraction/rétention, incluant :

- Manque de coordination, de communication et de coopération entre les organismes d'aide aux immigrants;
- Confusion liée à qui offre quoi (chevauchement et dédoublement);
- Pas de services ciblés pour les différentes catégories d'immigrants;
- Manque d'évaluation continue/imputabilité des programmes actuels;
- Manque de sensibilisation aux services par les immigrants et les employeurs.
- En général, l'analyse des lacunes du secteur de l'établissement a identifié les lacunes suivantes :

<b>Information</b>	Des recherches et de l'information juste et vérifiable doivent être mises à la disposition de tous les intervenants clés, des immigrants potentiels à la recherche d'information à propos de Saint John aux prestataires de services désirant mettre en place et offrir ce dont ont besoin les immigrants. Cela inclut partager et faire rayonner les histoires à succès.
<b>Collaboration</b>	Saint John doit développer une stratégie en matière d'immigration indépendante qui cherche à identifier les lacunes et prendre une approche proactive pour des services d'attraction et de rétention, incluant créer une solution tout-en-un pour la prestation de services aux immigrants.
<b>Attraction</b>	Saint John doit développer une stratégie d'attraction et une campagne d'attraction qui tient compte des résultats et fait activement la promotion des forces de la région, incluant les besoins du marché du travail, les relations internationales, et la culture locale.
<b>Évaluation des besoins</b>	Le secteur de prestation de services aux immigrants à Saint John doit mettre en place des évaluations internes régulières et des évaluations organisationnelles pour déterminer si on répond aux besoins. Cela inclut faire la promotion d'une culture de critique constructive.



**Engagement  
des employeurs et  
engagement  
communautaire**

Une stratégie d'engagement et de communication est nécessaire pour aider les employeurs à développer des aptitudes interculturelles en ressources humaines, apprendre à utiliser les services existants et à soutenir ceux qui sont déjà activement engagés dans l'attraction et la rétention, et qui veulent accélérer les pratiques d'embauche.

**Transition des  
étudiants  
internationaux au  
statut de résident**

Une stratégie de recrutement d'étudiants internationaux ciblée est nécessaire pour encourager et soutenir les institutions post- secondaires à attirer des étudiants avec les objectifs de carrière les plus susceptibles de réussir dans le marché du travail de Saint John. La stratégie doit aussi soutenir le développement des services de placement des institutions postsecondaires qui aident les étudiants internationaux à se créer des réseaux locaux.



# LA CONTRIBUTION DE L'IMMIGRATION ET SA PROVENANCE



«Si la région de Saint John continue de croître et de répondre à la demande de main-d'œuvre (remplacements et croissance future), cela contribuera à stimuler l'économie provinciale et à réaliser les objectifs liés à la durabilité des services publics.»<sup>1</sup>

Également, selon les chiffres du recensement de 2016, l'immigration a été un facteur clé pour la croissance de la population pour la Ville au cours des dernières années, quoique plus faibles que dans d'autres grandes municipalités au Nouveau-Brunswick.

« Selon Statistique Canada, l'AR de Saint John comptait en 2020 environ 28 000 personnes âgées de 0 à 19 ans, ce qui représente essentiellement le nombre maximum de personnes vivant actuellement dans la région susceptible d'intégrer la population active au cours des vingt prochaines années. Selon le profil démographique actuel cependant, seulement environ 80 % des personnes de 15 à 30 ans font partie de la population active, de sorte que le maximum réel probable est plus proche de 22 300. Compte tenu des estimations de 2020 relatives à la main-d'œuvre pour la région, il est probable qu'environ 30 000 personnes quitteront la population active au cours des vingt prochaines années en raison des départs à la retraite.

Comme le montre le tableau 1, la pénurie de main-d'œuvre potentielle est de 7 700 personnes, et ce sans tenir compte des migrations. Attirer des personnes dans la région de Saint John sera donc très important pour que celle-ci connaisse une forte croissance démographique.»<sup>2</sup> (Pour plus d'information, voir le rapport complet de **Nouvelles conversations 2.0**)

Même si les nouveaux chiffres du recensement ne seront publiés que plus tard cette année, la provenance des immigrants durant le dernier recensement démontre que la majorité des nouveaux arrivants arrive à Saint John depuis l'Asie (80 %), incluant la Chine, la Syrie, Israël, la Corée du Sud, le Liban, le Vietnam, l'Inde et l'Iran. Neuf pour cent proviennent de pays africains, et quatre pour cent proviennent respectivement de l'Europe et des États-Unis.

La provenance des immigrants démontre que 54 % étaient des immigrants économiques et de 24 % étaient des réfugiés. Vingt pour cent étaient des immigrants parrainés par des familles. De la plus grande partie des immigrants économiques, 38 % étaient des travailleurs primaires/entrepreneurs, tandis que 62 % représentaient les familles de ces travailleurs. Au total, presque 54 % des immigrants (excluant les réfugiés) venant à Saint John sont des membres de famille des travailleurs primaires, ce qui démontre l'importance et l'influence des familles dans le processus d'immigration.

<sup>1</sup>La région de Saint John en 2040 – Conseil multiculturel du N.-B.

<sup>2</sup>La région de Saint John en 2040 – Conseil multiculturel du N.-B.



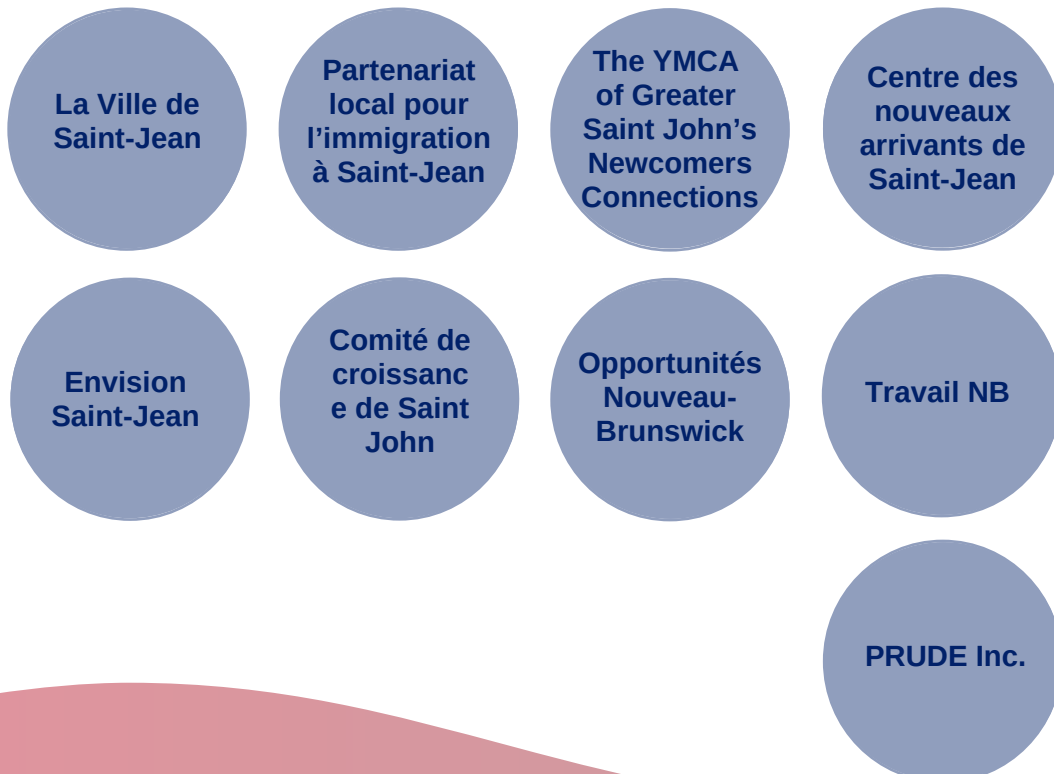
# CONSIDÉRATIONS STRATÉGIQUES ET HYPOTHÈSES

2022 - 2032

Les considérations stratégiques et hypothèses suivantes ont guidé les recommandations contenues dans cette Stratégie en matière d'immigration :

- C'est la Stratégie en matière d'immigration de la Ville de Saint John, mais une priorité stratégique centrale pour assurer une mise en œuvre réussie implique la régionalisation de la stratégie et un travail de concert avec les organisations régionales et les partenaires pour ce faire.
- La mise en œuvre de la réforme municipale en 2023 impactera la manière dont les recommandations à l'intérieur de la stratégie sont exécutées. Une fois la réforme mise en œuvre, la stratégie devrait être évaluée, les rôles et responsabilités confirmés et finalisés.
- L'exécution réussie de la stratégie est contingente à l'obtention d'un financement dédié de la Province du Nouveau-Brunswick et du Gouvernement du Canada, avec les besoins en matière de financement, les possibilités et les étapes qui seront identifiés par la Ville de Saint John, Envision Saint John et leurs partenaires.
- La Ville de Saint John mettra en œuvre sa stratégie d'hébergement, incluant l'augmentation de l'inventaire grâce à la construction de nouvelles unités.
- Au cours des cinq prochaines années, la Province du Nouveau-Brunswick verra une augmentation des niveaux d'immigration octroyés par le Gouvernement du Canada.

Pour être efficace, cette stratégie doit être appuyée par :



# MISSION ET VISION



Tel que souligné dans le Cadre de croissance démographique, « *Saint John will be a City whose population is growing because new residents from around the world, across Canada and New Brunswick choose our community as their new home.* » (Saint John sera une ville où la population grandit, parce que des nouveaux résidents d'ailleurs dans le monde, du Canada et du Nouveau-Brunswick, choisissent notre communauté comme leur nouvelle maison [traduction libre].)

Plus spécifiquement, comme cela se rattache à l'immigration, « *Together, we will succeed in building a more economically, socially and culturally vibrant city that attracts and retains skilled immigrants from around the world. By increasing immigration and building on the skills, ideas and connections of immigrants and their families, we will grow the Saint John economy and support our communities for generations to come.* » (Ensemble, nous réussirons à construire une ville plus dynamique sur le plan économique, social et culturel, qui attire et retient des immigrants qualifiés de partout autour du monde. En augmentant l'immigration et en tirant profit des compétences, nous ferons croître l'économie de Saint John et appuierons nos communautés pour les générations à venir [traduction libre].)

## VISION

« *La région du Grand Saint John est la destination de choix pour les nouveaux arrivants et leurs familles, au Nouveau-Brunswick* »

## MISSION

« *Les partenaires de la communauté de Saint John sont engagés à faire de Saint John une région accueillante, inclusive et remplie de possibilités pour les immigrants et leurs familles qui arrivent au Nouveau-Brunswick.* »





# OBJECTIFS STRATÉGIQUES

2022 - 2032

## 01 ATTIRER DE NOUVELLES PERSONNES À SAINT JOHN

- Faire la promotion de Saint John comme une ville qui offre une éducation de calibre mondial, d'excellentes possibilités de carrière et des occasions d'affaires importantes, tout en offrant une communauté centrée sur la famille où élever ses enfants.
- Travailler avec la Province du N.-B. et le Gouvernement du Canada pour présenter
- Saint John de manière avantageuse auprès d'immigrants potentiels, assurer l'accès aux emplois disponibles est une priorité centrale dans cette présentation.
- Mieux aligner l'attraction des immigrants aux occasions présentes dans le marché du travail et dans les secteurs de croissance prioritaires.
- Se préparer à la croissance en matière d'occasions d'emploi, d'hébergement, d'infrastructures et de services communautaires.

## 02 AMÉLIORER L'EXPÉRIENCE DES NOUVEAUX ARRIVANTS

Offrir une approche d'ouverture (no wrong doors) avec les services aux immigrants à Saint John.

- Mieux coordonner les services d'établissement pour combler tous les besoins des immigrants, en éliminant le chevauchement ou le dédoublement de services.
- Améliorer l'accès des immigrants aux emplois disponibles pour combler les lacunes principales du processus d'immigration.
- Amener les résidents de Saint John à mieux comprendre le besoin et les possibilités liés à l'immigration et à s'engager.
- Amener les employeurs de Saint John à mieux comprendre et les possibilités liées à l'immigration et s'engager.

## 03 RETENIR LES IMMIGRANTS

- Investir dans la création de communautés de soutien (culturelles et professionnelles) pour les nouveaux arrivants à Saint John.
- Fournir des services d'inclusion et d'établissement continus pour quatre ans après l'établissement, incluant des services et des initiatives qui combler les accès aux lacunes liées à l'emploi en raison de leur influence sur la rétention.

# CIBLES STRATÉGIQUES



Les cibles de croissance provinciales et régionales ont été utilisées comme base pour les cibles en immigration identifiées plus bas ainsi que l'analyse d'autres cibles municipales ailleurs dans la province. Ces cibles fournissent un cadre contextuel pour expliquer comment les cibles spécifiques pour Saint John ont été identifiées, et sont donc résumées plus bas.

La Stratégie de croissance démographique 2019-2024 de la Province du Nouveau-Brunswick établit les cibles provinciales suivantes :

- Accueillir annuellement jusqu'à 7 500 nouveaux arrivants d'ici 2024.
- Atteindre un taux de rétention des nouveaux arrivants de 85 % d'ici 2024
- Atteindre une augmentation de 33 % des candidatures de francophones d'ici 2024, avec une augmentation de 2 % année après année.

Au niveau régional, Envision Saint John a établi comme objectif de faire croître la population de 25 000 personnes d'ici 2030, et avec les données les plus récentes indiquant que 90 % de la croissance démographique peut être attribuée à l'immigration, cela pourrait représenter 22 500 nouveaux immigrants dans la région de Saint John au cours de la prochaine décennie, ou 2 250 immigrants par année.

Une récente étude du logement pour les nouveaux arrivants, menée par Dillon Consulting, indique qu'environ 20 % des nouveaux arrivants au Nouveau-Brunswick s'installent à Saint John, comparativement à 30 % à Fredericton et Moncton. Les données historiques estimées pour l'immigration dans la province et dans la région sont indiquées ci-dessous :

Estimation de l'immigration	2015	2016	2017	2018	2019	2020	2021
NB	2,580	4,675	3,650	4,610	6,000	2,895	5,315
La région du Grand Saint John	695	1235	770	835	1040	535	705
% du total d'immigration au NB	26.94%	26.42%	21.10%	18.11%	17.33%	18.48%	13.26%

Source : Immigration, Réfugiés et Citoyenneté Canada (via le Portail des données ouvertes du Gouvernement du Canada)

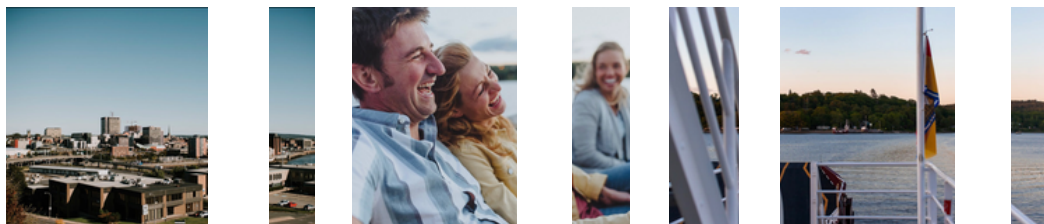
L'initiative des Nouvelles conversations 2.0 en mars 2021 a signalé que la région de Saint John aura besoin d'accroître sa population de 32 000 personnes d'ici



2040 si elle veut atteindre une croissance économique, et que pour atteindre cet objectif, la région devrait plus que doubler son taux d'immigration, de 68 par 10 000 habitants à 150 par 10 000 habitants.

Finalement, lorsque l'on jette un coup d'œil aux autres grandes régions de la province, la Stratégie de croissance de Fredericton, développée en 2018, indique que son objectif est d'augmenter sa population de plus de 1 000 individus chaque année pour les 25 prochaines années, avec un objectif de 32 000 d'ici 2043. En 2018, Fredericton a accueilli 1 470 nouveaux arrivants. Plus spécifiquement, au niveau des étudiants internationaux, l'objectif est un taux de rétention 25 %. L'objectif du Grand Moncton est d'avoir un minimum de 1 900 immigrants d'ici 2020 et 2 700 d'ici 2024 – étirant cet objectif à 2 300 d'ici 2020 et 3 500 d'ici 2024, considérant que 33 % seraient des francophones. Son objectif est un taux annuel de rétention de 85 %, avec un objectif de rétention de 75 % sur cinq ans. Le Grand Moncton a accueilli 1 450 immigrants en 2018.

En utilisant les cibles de croissance démographique provinciale et régionale comme ligne directrice, tout en tenant compte des besoins de Saint John et des objectifs en immigration dans d'autres régions clés de la province, les objectifs ci-dessous ont été établis pour Saint John. Il est important de noter que quantifier et mesurer les succès en immigration est difficile, et est déterminé par de nombreux facteurs entremêlés. La capacité d'atteindre ces objectifs repose sur l'écosystème de l'immigration en entier, où tous les intervenants travaillent de concert à toutes les étapes du processus d'immigration – attraction, établissement et rétention. Au fur et à mesure, avec le déploiement des stratégies et tactiques décrites dans le document, les résultats s'amélioreront avec le temps. Pour cette raison, les cibles ci-dessous sont identifiées de deux manières – une cible totale sur 10 ans et des cibles annuelles qui s'échelonnent sur période de 10 ans. Tous les objectifs énoncés visent la ville de Saint John, et non la région de Saint John.



## 01 IMMIGRANTS S'INSTALLANT À SAINT JOHN ANNUELLEMENT

**CIBLE**

**2,362 D'ICI 2030**

En se basant sur les chiffres de la population de Saint John de juillet 2021, la région a une population de 132 499. Atteindre l'objectif de 25 000 personnes d'ici 2030 veut dire une population d'environ 157 499 d'ici les 10 prochaines années. En se basant sur l'objectif ciblé de 150 immigrants par 10 000 résidents, cela signifie une augmentation de 2 362 immigrants s'installant à Saint John annuellement dès 2030.

Jusqu'à 2030, cette cible peut être divisée en cibles annuelles avec une



croissance qui augmente progressivement année après année, telle qu'identifiée ci-dessous :

Année	% de croissance	Nombre d'immigrants
2022	8%	761
2023	8%	822
2024	8%	888
2025	15%	1,021
2026	15%	1,171
2027	15%	1,351
2028	25%	1,688
2029	25%	2,110
2030	25%	2,638
<b>Total</b>		<b>12,455</b>

Lorsque l'on jette un coup d'œil à l'objectif provincial de 7 500 nouveaux arrivants annuellement, cela signifie que l'objectif de Saint John est que 31,5 % de tous les immigrants au Nouveau-Brunswick s'y installent.

## 02 FLUX D'IMMIGRATION FRANCOPHONE À SAINT JOHN

**CIBLE**

**20% DE L'IMMIGRATION  
TOTALE D'ICI 2030**

Les objectifs provinciaux indiquent une augmentation de 33 % d'immigrants franco-phones d'ici 2040, où 33 % de l'objectif total d'immigrants francophone sera dans la région du Grand Moncton. La division du langage actuelle dans la province, selon les programmes en immigration est de 81 % d'anglophones et 19 % de francophones.

L'objectif pour Saint John est basé sur l'augmentation du flux d'immigration franco- phone, inclus les francophones et les francophones, à 20 % du nombre total d'im- migrants dans la région, conformément à la division du langage actuelle identifiée par la province.



Jusqu'à 2030, cette cible peut être divisée en cibles annuelles avec une croissance qui augmente progressivement année après année, telle qu'identifiée ci-dessous :

2022 - 2032

APERÇU DE  
LA STRATÉGIE

Année	% du flux d'immigration francophone
2022	6
2023	6
2024	7
2025	8
2026	9
2027	10
2028	13
2029	16
2030	20





## ÉTUDIANTS INTERNATIONAUX INSCRITS ET ÉTUDIANTS INTERNATIONAUX QUI RESTENT



<b>CIBLE #1</b>	<b>25% DU TOTAL DES INSCRIPTIONS</b>
<b>CIBLE #2</b>	<b>50% DU TOTAL DES ÉTUDIANTS INTERNATIONAUX INSCRITS</b>

Une étude canadienne s'est penchée sur le nombre d'étudiants internationaux qui ont terminé leurs études entre 2010 et 2016, et qui sont restés dans la province où ils ont étudié après l'obtention de leur diplôme. Généralement, moins de 50 % de tous les étudiants internationaux sont restés dans la province où ils ont étudié l'année qui a suivi l'obtention de leur diplôme (contrairement à 80 % des étudiants canadiens), et ce taux diminue à 36 % cinq ans après l'obtention du diplôme pour les étudiants internationaux, comparé à 75 % pour les étudiants canadiens.<sup>3</sup>

À Saint John, un total de 369 étudiants internationaux étaient inscrits à UNB SJ et au NBCC. Une nouvelle stratégie de croissance développée par UNB s'est donné comme objectif une augmentation totale de 15 000 inscriptions dans ses deux campus, où le campus de Saint John représente 40 % des inscriptions totales. Les inscriptions d'étudiants internationaux actuelles représentent environ 17 % et l'objectif est d'augmenter à 25 % du nombre total d'inscriptions.

Selon ces chiffres, la cible de Saint John pour les inscriptions d'étudiants internationaux correspond à celle de UNBSJ à 25 %, et elle vise une rétention de 50 %.

Jusqu'à 2030, cette cible peut être divisée en cibles annuelles avec une croissance qui augmente progressivement année après année, telle qu'identifiée ci-dessous :

Année	Inscriptions	Retenus
2022	17%	37%
2023	18%	37%
2024	18%	38%
2025	19%	40%
2026	20%	41%

<sup>3</sup><https://www150.statcan.gc.ca/n1/pub/36-28-0001/2021006/article/00003-eng.htm>



2027	20%	43%
2028	22%	46%
2029	23%	49%
2030	25%	53%

## 04 TAUX DE RÉTENTION ANNUEL POUR L'IMMIGRATION

**CIBLE**

**90 % DE RÉTENTION DES  
NOUVEAUX ARRIVANTS  
D'ICI 20230**

La province s'est donné pour objectif de retenir 85 % des nouveaux arrivants d'ici 2024. En prenant cet objectif en compte avec les cibles régionales qui ont été établies, la recommandation pour Saint John est de cibler un taux de rétention 5 % plus haut que la province, c'est-à-dire de retenir 90 % de tous les nouveaux arrivants d'ici 2030.

Le taux de rétention dans cette stratégie se fonde sur la rétention des nouveaux arrivants à Saint John quatre ans après l'installation, il faut toutefois noter que les modèles de calcul pour la rétention sont en train d'être établis par la province, et que les cibles pour Saint John seront réévaluées à la suite du modèle provincial.

Ce taux de rétention peut être divisé en cibles annuelles avec un pourcentage de croissance qui augmente progressivement année après année, tel qu'identifié ci-dessous :

Année	Croissance du % de rétention	# d'immigrants arrivant annuellement	# d'immigrants restant
2022	-	761	
2023	-	822	
2024	-	888	
2025	65%	1,021	
2026	65%	1,175	495



2027	65%	1,351	535
2028	80%	1,688	577
2029	80%	2,110	817
2030	80%	2,638	940
2031	90%	-	1,216
2032	90%	-	1,520
2033	90%	-	1,899
2034	90%	-	2,374
<b>Total</b>			<b>10,372</b>



# PILERS STRATÉGIQUES

2022 - 2032

Durant le développement de cette stratégie, des douzaines de possibilités et d'idées ont été identifiées à travers la recherche et l'engagement des parties prenantes relativement à la manière dont Saint John peut améliorer ses services en immigration pour assurer une meilleure attraction, établissement et rétention des immigrants à l'avenir. Durant ces conversations, un certain nombre de thématiques ont fait surface, et elles ont permis l'identification de quatre piliers stratégiques qui aideront les immigrants à réussir et à rester à Saint John.

APERÇU DE  
LA STRATÉGIE

## PILIER 01

Peindre un meilleur portrait de l'immigration à Saint John

## PILIER 02

Améliorer les possibilités de travail pour les immigrants

## PILIER 03

Cibler et focaliser le soutien pour l'attraction et l'établissement des immigrants

## PILIER 04

Améliorer l'inclusion communautaire des nouveaux arrivants

Ces piliers ont formé les fondements de cette stratégie et avant d'aller plus loin dans les recommandations stratégiques et tactiques, explorons chacun de ces piliers.

## 01 PEINDRE UN MEILLEUR PORTRAIT DE L'IMMIGRATION À SAINT JOHN

À la suite d'une recherche exhaustive et d'un engagement des parties prenantes au cours des trois dernières années, on a ressorti qu'il est impératif de peindre un meilleur portrait de Saint John pour mieux attirer les nouveaux arrivants, encourager davantage l'établissement et améliorer les occasions de rétention, tout en restant conscient de la réalité de vivre à Saint John.

Les immigrants recherchent des communautés qui sont inclusives et accueillantes, qui offrent des possibilités à tous les membres de la société.<sup>4</sup> Le Canada est reconnu pour peindre un portrait des plus enchanteurs pour l'attraction d'immigrants – premièrement il est en faveur de l'immigration,

<sup>4</sup>Talent Solution Canada, Immigration Services; Analytical Studies Branch Research Paper Series Patterns and Determinants of Immigrants' Sense of Belonging to Canada and Their Source Country, Statistics Canada.



accueillant et amical envers les nouveaux arrivants (étant donné ses politiques anti-discrimination), de grandes possibilités pour les études et l'emploi, et il offre un système de santé universel. Ce sont là tous les éléments motivateurs pour les immigrants, ce qui fait que le Canada accueille environ 300 000 nouveaux arrivants par année – un des plus hauts taux par habitant dans le monde.<sup>5</sup>

Même si Saint John est reconnu par les immigrants qui y résident comme une ville familiale avec un petit côté urbain, qu'elle offre de beaux paysages et des expériences extérieures, et a une communauté de nouveaux arrivants accueillante et des fournisseurs de services qui aident à les intégrer dans la ville, on ne met pas à profit ces messages pour attirer les immigrants à Saint John ou pour augmenter le soutien à l'immigration au provincial ou fédéral.

Pour attirer, établir et retenir les nouveaux arrivants plus efficacement, Saint John doit peindre un meilleur portrait de l'immigration aux immigrants, à l'écosystème de l'immigration et à ses partenaires en immigration. Pour le public immigrant, ce portrait devrait être complémentaire à ce qui est présenté au fédéral, au provincial et au régional, et se concentrer spécifiquement sur la Ville de Saint John et les fantastiques possibilités qui existent du point de vue de l'immigration. C'est très important que ce portrait présente Saint John, mais crée des attentes réalistes et présente des expériences authentiques. Pour l'écosystème et les partenaires en immigration à ces niveaux, le portrait doit se baser sur l'occasion de contribuer au développement économique et à la croissance à l'intérieur de la ville, qui a des avantages importants pour la région, la province et la nation.



<sup>5</sup>The Come North report, developed by the Northern Policy Institute

**02**

## AMÉLIORER LES POSSIBILITÉS DE TRAVAIL POUR LES IMMIGRANTS

À la suite d'une recherche exhaustive et d'un engagement des parties prenantes, les résultats démontrent toujours qu'un manque d'accès à des emplois disponibles et valorisants représente la plus grande lacune du processus d'immigration, et souligne l'occasion considérable de donner accès à des possibilités d'emploi considérables pour les immigrants (et les membres de leurs familles qui cherchent de l'emploi) de manière à minimiser les lacunes et à améliorer le taux d'immigration à Saint John.

Avec la pénurie de main-d'œuvre à travers la province et la région qu'on s'attend à voir augmenter dans les années à venir, et parce que les immigrants cherchent pour un meilleur accès aux emplois disponibles, il est possible de combler cette lacune en attirant des immigrants avec l'expérience et/ou les compétences pour des secteurs spécifiques où les travailleurs sont déjà recherchés et où l'on prévoit un besoin dans le futur.

C'est également l'occasion d'éduquer et de former à la fois les employeurs et les immigrants avec des programmes de formation spécifiques pour la main-d'œuvre qui fait la promotion de l'apprentissage, du développement professionnel et de l'inclusivité. Une occasion similaire existe dans le système scolaire pour des programmes de rétention pour les étudiants internationaux, qui contribueront tous à garder les travailleurs immigrants qualifiés et formés à Saint John.

**03**

## CIBLER ET FOCALISER LE SOUTIEN POUR L'ATTRACTION ET L'ÉTABLISSEMENT DES IMMIGRANTS

C'est l'occasion d'augmenter le nombre d'immigrants qui viennent et choisissent de s'installer à Saint John en mettant en place une approche centrée et ciblée sur l'attraction basée sur les occasions d'emploi et l'établissement qui identifie des segments centraux d'immigrants, et qui leur fournit des messages et des services qui correspondent à leurs besoins.

Le public cible immigrant peut être divisé en groupes basés sur leurs compétences et les besoins correspondants :

- Immigrants hautement qualifiés;
- Immigrants peu qualifiés;
- Entrepreneurs et/ou investisseurs;
- Étudiants internationaux.

Les messages et le type de soutien auxquels ces différents groupes d'immigrants seront réceptifs, et auront besoin, varient, et diriger les messages et les services de soutien pour chacun peut permettre d'améliorer les taux d'attraction et de rétention en immigration. Par exemple, les raisons pour lesquelles un étudiant international ou un entrepreneur serait intéressé de faire leur vie à Saint John et le type de soutien dont chacun aurait besoin est différent, et si la Ville de Saint John peut mettre sur pied des méthodes de soutien pour mieux répondre à leurs besoins, cela pourrait contribuer à intéresser plus d'immigrants à venir et rester à Saint John.



04

## RÉTENTION DES IMMIGRANTS ET INCLUSION COMMUNAUTAIRE

Les recherches régionales, provinciales et nationales démontrent toutes que les immigrants recherchent des communautés inclusives et accueillantes, des communautés qui offrent des possibilités à tous les membres de la société, et que l'impact sur la rétention est important.<sup>6</sup> Une lacune majeure identifiée dans la recherche de Saint John et durant les sessions de travail avec les parties prenantes qui a abouti dans cette Stratégie en matière d'immigration est l'intégration communautaire et l'inclusion. Améliorer les taux de rétention dans la région et améliorer l'accueil et l'intégration des immigrants dans la communauté devrait être une priorité, travailler à assurer que tous les partenaires dans le processus d'attraction, d'établissement et de rétention sont prêts à accueillir les nouveaux arrivants d'une manière qui soutient collaborativement les possibilités de croissance de Saint John.

L'inclusion communautaire est liée à plusieurs différents facteurs à l'arrivée et à l'établissement, incluant l'attitude et la perception des immigrants par les résidents de Saint John, les services disponibles aux immigrants et leurs familles alors qu'ils s'établissent, et les rencontres qu'ils font et qui leur donne un sentiment d'appartenance à la ville. Que ce soit sur leur lieu de travail, en voyageant sur les autobus de la ville, dans les forums et les groupes en ligne ou dans les parcs publics, les immigrants sont plus à même de rester s'ils sentent qu'ils ont établi des relations ou développé des amitiés avec d'autres gens.



<sup>6</sup>Talent Solution Canada, Immigration Services; Analytical Studies Branch Research Paper Series Patterns and Determinants of Immigrants' Sense of Belonging to Canada and Their Source Country, Statistics Canada; The Come North report, developed by the Northern Policy Institute; New Conversations Report produced by the New Brunswick Multicultural Council; Understanding the Experiences and Perspectives of Great Saint John's Immigration Population: from Settlement to Retention



# STRATÉGIES ET TACTIQUES CORRESPONDANTES

2022 - 2032

APERÇU DE  
LA STRATÉGIE

Les huit stratégies suivantes ont été identifiées comme les priorités fondamentales que Saint John doit prendre en charge dans les 10 prochaines années pour atteindre ses objectifs et cibles en immigration, et ultimement, ses objectifs de croissance démographique et de développement économique.

## PRIORITÉS STRATÉGIQUES

### 01

Établir une approche d'ouverture (no wrong door) aux services de soutien à l'immigration qui permet un soutien personnalisé basé sur les besoins des immigrants

### 02

Mieux faire connaître les offres de la région de Saint John aux nouveaux arrivants

### 03

Créer un programme pilote d'attraction, d'établissement et de rétention pour segmenter et cibler les immigrants qualifiés

### 04

Accroître et améliorer les communications liées à l'immigration pour les résidents de Saint John

### 05

Étendre et améliorer les services d'établissement principaux qui comblent les lacunes les plus importantes dans le processus d'immigration

### 06

Concentrer les efforts et le positionnement de « Pourquoi » Saint John aux partenaires provinciaux et fédéraux

### 07

Créer une ressource dédiée pour mettre appuyer les responsabilités de la Ville

### 08

Régionaliser la Stratégie en matière d'immigration

Chacune des tactiques décrites dans ces stratégies identifie une organisation responsable et de multiples organismes de soutien qui seront responsables de chaque recommandation. Le rôle de l'organisation responsable est de fournir une direction globale et être imputable à la vision tactique, aux objectifs et aux résultats, tandis que le rôle des organismes de soutien est la mise en application quotidienne de la tactique, conformément à la direction et de manière à atteindre les objectifs.

Finalement, une composante centrale de chaque stratégie et tactique est une mesure efficace, un rapport et un partage des apprentissages pour expliquer comment les différentes tactiques fonctionnent ou ne fonctionnent pas pour atteindre les objectifs et les cibles en immigration, de manière à ce que les tactiques et les priorités puissent évoluer et être adaptées pour s'améliorer avec le temps.



# PRIORITÉS STRATÉGIQUE 1

## ÉTABLIR UNE APPROCHE D'OUVERTURE AUX SERVICES DE SOUTIEN À L'IMMIGRATION QUI PERMET UN SOUTIEN PERSONNALISÉ BASÉ SUR LES BESOINS DES IMMIGRANTS

Un défi constant qui existe à tous les stades du processus d'immigration est la confusion où aller chercher l'aide et les ressources de soutien pour les immigrants. Bien que Saint John offre les services essentiels que les immigrants recherchent dans la Ville, c'est difficile de savoir comment, où, et quand avoir accès à ces services, et on ne sait toujours si on comblait cette lacune et que les nouveaux arrivants avaient facilement accès aux services, s'il y aurait une amélioration significative de l'établissement et de meilleurs taux de rétention.

Pour adresser cette problématique, une approche d'ouverture (no wrong door) à l'offre de services en immigration est recommandée pour Saint John, qui offrira aux immigrants aux stades de l'attraction, de l'établissement et de la rétention, l'information dont ils ont besoin pour s'orienter dans le processus d'immigration de manière claire, concise et facile. L'objectif de cette approche est d'offrir une orientation constante et efficace aux immigrants dès qu'ils débutent le processus, pour les aider à identifier les prochaines étapes de leur cheminement, et leur donner les contacts, ressources et outils pertinents pour compléter leur cheminement aussi facilement que possible.

Avec cette approche d'ouverture, éliminer le dédoublement ou le chevauchement des services dans le processus d'immigration serait au cœur des efforts, de manière à améliorer la clarté, éviter toute confusion et permettre un accès simple à l'information, aux services et ressources :



De manière à offrir cette approche d'ouverture aux immigrants qui bénéficient des services d'immigration, quatre tactiques sont recommandées :

- 01 Établir un processus pour inventorier les services les organisations principales et les différents contacts pour les programmes et services spécifiques
- 02 Créer un nouveau rôle responsable d'aider à orienter les nouveaux arrivants
- 03 Continuer avec le développement d'un site Web pour l'immigration qui fait office de porte ouverte pour l'écosystème de l'immigration
- 04 Continuer de mener le projet pilote de centre d'accueil physique à Saint John



# TACTIQUE #1

2022 - 2032

## ÉTABLIR UN PROCESSUS POUR INVENTORIER LES SERVICES LES ORGANISATIONS PRINCIPALES ET LES DIFFÉRENTS CONTACTS POUR LES PROGRAMMES ET SERVICES SPÉCIFIQUES

Établir et compléter un processus d'inventaire des services aux immigrants où les fournisseurs de services ou les programmes offerts dans l'écosystème travaillent de concert pour identifier des occasions de rehausser l'efficacité des services ou des programmes offerts et de les aligner dans un processus d'établissement plus simple qui sera plus clair aux nouveaux arrivants et à la communauté immigrante dans la Ville de Saint John en identifiant les organismes et fournisseurs responsables pour chaque service ou programme.

Ce processus devrait débuter avec une analyse de tous les services offerts à l'heure actuelle, en utilisant l'analyse des lacunes du secteur de l'établissement et la carte des services comme point de départ, suivi des séances de travail collaboratif avec des fournisseurs de services existant pour identifier ce qui manque parmi les programmes, leurs forces et leurs faiblesses, les possibilités à mettre en place et/ou l'appui à des programmes spécifiques

Le résultat final de ce processus d'inventaire serait une liste exhaustive des services et programmes en immigration offerts, avec une organisation responsable désignée par service ou programme. Le résultat pourrait être adapté en une carte des services en immigration visuellement attrayante qui peut être promue et partagée auprès des nouveaux arrivants et à travers la communauté immigrante à Saint John.

Ce processus d'inventaire devrait être holistique et inclusif de tous les services liés à l'immigration offerts dans la ville de Saint John aux immigrants et à leurs familles, et devrait également inclure un moyen d'ajouter les nouveaux services ou ceux à venir au processus d'inventaire et à la carte, comme la clinique de santé pour les nouveaux arrivants. Finalement, une révision annuelle de l'inventaire de services peut être mise en place pour assurer l'exactitude et la pertinence de l'information.

SP1 - T1

**Responsable** : Conseil du PLISJ

**Soutien** : Ville de Saint John, organisations de soutien aux immigrants

**Échéancier** : 2e – 4e trimestres 2022

PRIORITÉS  
STRATÉGIQUES

#1



## CRÉER UN NOUVEAU MODÈLE DE NAVIGATION POUR LES NOUVEAUX ARRIVANTS

Les séances de participation et les analyses faites dans différentes villes à l'intérieur et à l'extérieur de la province du Nouveau-Brunswick ont révélé que lorsqu'un nouvel arrivant a un cheminement clair du soutien à sa disposition, cela fait une grande différence dans l'attraction et l'établissement, et peut contribuer grandement et positivement à la rétention.

Pour cela, la mise en place d'un modèle simplifié, efficace et clair qui offre un soutien tout au long du processus d'immigration est recommandée. Ce modèle offrirait aux immigrants et à leurs familles dans l'écosystème de l'immigration de Saint John, quelle que soit l'étape de leur cheminement, une voie claire sur la façon d'offrir des services pertinents, des programmes et de l'information qui accélèreraient leur processus d'établissement et de rétention pour attirer plus d'immigrants, ainsi que pour rester et réussir à Saint John. Ce modèle sera un point d'entrée pour l'approche d'ouverture et fournira un soutien en immigration. Ce modèle n'est pas destiné à remplacer le rôle ou les activités des différentes ressources ou services en place, mais plutôt un soutien à part entière pour une approche plus claire et simple pour offrir les services aux nouveaux arrivants et les aider à compléter leur processus avec succès. Une fois le modèle défini, il indiquera la façon dont il est pourvu.

L'objectif de ce modèle est de travailler avec les nouveaux arrivants sur une base individuelle ou familiale pour :

- Préparer les immigrants pour leur arrivée et leur processus d'établissement, faciliter l'accès aux informations et aux ressources nécessaires.
- Cibler les messages pour établir un lien avant qu'ils n'arrivent.
- Assurer qu'un accès adéquat à de l'emploi, du logement, des lieux de rassemblement et un soutien culturel soient en place.

Un rapport d'analyse de données trimestriel et des ateliers de mesure de rendement annuel sont recommandés, et devraient tous deux inclure un rapport détaillé avec les indicateurs clés de performances, les indicateurs souhaités, la performance et les considérations recommandées, avec un atelier axé sur les apprentissages principaux et les considérations pour l'avenir.

SP1 - T2

**Responsable** :Envision Saint John

**Soutien** :Ville de Saint John, ONB

**Échéancier** :3e trimestre 2022



## CONTINUER AVEC LE DÉVELOPPEMENT D'UN SITE WEB POUR L'IMMIGRATION QUI FAIT OFFICE DE PORTE OUVERTE POUR L'ÉCOSYSTÈME D'IMMIGRATION

Continuer avec le développement d'un site Web qui héberge tous les services et ressources en immigration en un seul endroit facile à trouver pour aider à mettre en place efficacement l'approche d'ouverture du soutien à l'immigration. Ce site Web est présentement en développement et est dirigé par la Ville de Saint John et géré par le gestionnaire de projet du PLISJ, et hébergera toutes les ressources en immigration dans un seul emplacement virtuel pour les nouveaux arrivants. Ce site Web devrait tenir compte de toutes les leçons tirées du processus d'inventaire des services expliqué dans la tactique #1, de manière à fournir de l'information claire, des ressources et des contacts aux nouveaux arrivants en un endroit facile à accéder.

Ce site Web sera l'endroit de prédilection pour les nouveaux arrivants et les immigrants potentiels à Saint John et devrait contribuer à identifier ce que la Ville a à offrir et diriger les utilisateurs vers les bonnes ressources simplement et facilement en identifiant les responsables et fournisseurs de services pour les mettre en relation avec les services et programmes spécifiques, comme avec une carte de services. Ce site Web devrait inclure des liens aux ressources de soutien à l'emploi, des programmes ethnoculturels communautaires et les contacts d'autres services et programmes avant l'établissement ou de ressources liées aux résultats du processus d'inventaire de services décrit dans la tactique #1. Ce contenu devrait servir à combler les lacunes liées aux ressources pour le travail, le logement et l'inclusion communautaire, amenant les nouveaux arrivants à travers une expérience d'utilisateur qui offre le contenu adéquat pour leurs besoins et ceux de la famille.

Ce site Web devrait être mis à jour continuellement avec les nouveaux services, programmes et ressources aux nouveaux arrivants, incluant toutes les ressources et les informations clés pertinentes aux nouveaux arrivants et leurs familles pour les quatre premières années suivant l'établissement, de manière à augmenter directement le taux de rétention en dirigeant les nouveaux arrivants vers le contenu et les ressources dont ils ont besoin, que ce soit l'accès aux emplois disponibles, de l'information sur le district scolaire francophone, comment rencontrer des communautés de nouveaux arrivants établis ou bien où trouver des centres de santé centrés sur les besoins des immigrants.

Le site Web devrait clairement promouvoir les services offerts en français et en anglais à Saint John et aussi permettre aux immigrants d'accéder au contenu dans la langue de leur choix grâce à des programmes de traduction existants.

Une autre manière d'assurer une valeur ajoutée aux immigrants sur le site Web est de catégoriser et grouper l'information selon sa pertinence aux différents segments de nouveaux arrivants. Il y a plusieurs composantes qui permettent à faire sa vie à Saint John, mais certaines sont plus pertinentes et importantes à différents groupes de nouveaux arrivants que d'autres. Identifier le contenu prioritaire par segment du public et le catégoriser en conséquence permettra d'atteindre cet objectif.



Autant que possible, sur le site Web, des visuels informatifs et/ou des vidéos devraient être utilisés de manière à être plus clairs et faciles à comprendre par les nouveaux arrivants pour éviter la barrière de la langue.

Finalement, la performance du site Web devrait être suivie, mesurée et rapportée, de manière à identifier les améliorations pour répondre aux besoins des utilisateurs et bien refléter les services aux nouveaux arrivants à Saint John. Un plan de mesure devrait être développé pour tenir compte des indicateurs clés de performance, les indicateurs souhaités pour le site Web et ses pages/contenu, qui décrit la fréquence des évaluations et les lignes directrices pour identifier les améliorations. Les indicateurs clés de performance à considérer incluent :

- Le trafic global, c'est-à-dire le nombre de visiteurs;
- La durée moyenne des séances pour déterminer si les visiteurs consomment le contenu sur la page;
- De multiples visites aux pages pour déterminer si les visiteurs consomment du contenu sur les différentes pages du site Web;
- Le taux de rebond pour indiquer si les utilisateurs trouvent l'information clé qu'ils recherchent sur le site Web;
- L'engagement avec du contenu spécifique (téléchargement de listes de vérification, nombre de clics sur les ressources dans la section emploi, nombre de vues sur les vidéos, etc.).

Un rapport d'analyse de données trimestriel et des ateliers de mesure de rendement annuel sont recommandés, et devraient tous deux inclure un rapport détaillé avec les indicateurs clés de performances, les indicateurs souhaités, la performance et les considérations recommandées, avec un atelier axé sur les apprentissages principaux et les considérations pour l'avenir.

SP1 - T3

**Responsable** : Ville de Saint John

**Soutien** : Conseil du PLISJ et Envision Saint John

**Échéancier** : 2e et 3e trimestres 2022



## CONTINUER DE MENER LE PROJET PILOTE DE CENTRE D'ACCUEIL PHYSIQUE À SAINT JOHN

Un projet pilote est présentement dirigé par Envision Saint John pour créer un centre d'accueil physique pour la région qui accueillerait tous les publics, incluant les nouveaux arrivants. Ce projet pilote permettrait la mise en place d'un emplacement physique dans la région où les immigrants, résidents et touristes peuvent être efficacement accueillis dans le coin. Au centre, les immigrants pourraient être orientés en personne par un personnel formé et compétent à l'approche d'ouverture au soutien à l'immigration et capable de diriger les immigrants à l'information et aux ressources nécessaires, au besoin.

Ce centre physique complimenterait le site Web de services aux immigrants de manière à diriger les nouveaux arrivants dans la bonne direction pour des services et informations spécifiques dont ils ont besoin, et offrirait également un lien personnel et un point de contact pour aider à les faire sentir mieux intégrés à la communauté. Des occasions d'emplois collaboratifs pourraient être explorées avec les ressources d'orientation recommandées dans la tactique #2 et le personnel des organismes d'aide aux immigrants déjà en place.

D'autres considérations sont apportées pour un projet de reconception de l'Aéroport de Saint John, qui intégrerait un centre d'accueil physique dans l'aéroport, et qui devrait être intégré dans cette tactique pour une approche d'ouverture.

SP1 - T4

**Responsable** : Envision Saint John

**Soutien** : Ville de Saint John, Conseil du PLISJ, organismes d'aide aux immigrants

**Échéancier** : 2e – 4e trimestres 2022

# PRIORITÉS STRATÉGIQUE 2

## MIEUX COMMUNIQUER CE QUE SAINT JOHN PEUT OFFRIR AUX NOUVEAUX ARRIVANTS

On doit peindre un meilleur portrait de Saint John aux trois stades du processus d'immigration pour attirer, favoriser l'établissement et retenir les nouveaux arrivants plus efficacement. Ce portrait devrait s'insérer dans les efforts d'attraction déjà en cours au fédéral, au provincial et au régional, tout en mettant l'accent sur les possibilités qui existe lorsque l'on choisit Saint John pour faire sa vie, d'une perspective immigrante, avec des messages spécifiques pour les différents publics immigrants selon leur pertinence. L'offre en immigration à Saint John doit fermement s'ancrer dans la réalité quotidienne de la vie dans la Ville, pour s'assurer d'attirer les nouveaux arrivants, mais en même temps, être authentique et donner des attentes réelles.

Ce portrait intéressant et authentique doit être présenté à travers de multiples plateformes et canaux, en conjonction avec des messages clés qui sont personnalisés aux publics cibles.

Pour mieux communiquer ce que Saint John a à offrir aux nouveaux arrivants, cinq tactiques sont recommandées :

- 01 Définir une proposition de valeur forte et des messages clés qui l'appuient
- 02 Faire la promotion de la proposition de valeur et des messages clés sur les canaux existants
- 03 Promouvoir les services de soutien à l'immigration avec une campagne de marketing simple
- 04 Mettre en place des événements d'accueil collaboratifs
- 05 Développer une stratégie de communication spécifique pour les services d'urgence



## DÉFINIR UNE PROPOSITION DE VALEUR FORTE ET DES MESSAGES CLÉS QUI L'APPUIENT

La proposition de valeur spécifique à l'immigration de Saint John doit complimenter et renforcer les messages d'attraction du fédéral, du provincial et de la région tout en communiquant la pertinence et la valeur aux immigrants. Ainsi on recommande la méthode de l'entonnoir pour développer la proposition de valeur en immigration.



Au niveau fédéral, les messages pour l'attraction présentent le Canada comme l'un des pays les plus culturellement diversifiés dans le monde, avec des villes propres et amicales, des universités de calibre mondial, des occasions d'affaires et d'emploi.

Au niveau provincial, les messages clés pour l'attraction mettent l'accent sur la vie professionnelle et la qualité de vie, avec des possibilités de carrière à travers une variété de secteurs ou dans la culture entrepreneuriale dynamique, et un style de vie plus tranquille, sain et abordable. La province souligne que les centres urbains et les petites communautés sont tout aussi accueillants et offrent des environnements paisibles où construire sa vie.

Au niveau régional, les messages cherchent à communiquer le style de vie offert, un bel environnement diversifié où l'immobilier est une fraction du prix d'autres communautés, et où on retrouve des possibilités des plus dynamiques, mais où on célèbre aussi la culture et le patrimoine.

Ce qui fait de Saint John une destination attrayante pour les immigrants, c'est sa convivialité et le sentiment urbain qui se dégagent de la Ville, avec un style de vie et d'autres éléments centraux qui façonnent l'offre régionale. La région elle-même aspire à devenir la communauté la plus accueillante du Nouveau-Brunswick, et la proposition de valeur en immigration et les messages qui l'accompagnent devraient contribuer à cela, et également résonner avec les nouveaux arrivants des publics cibles, en évitant de créer de fausses attentes.

La proposition de valeur devrait être concise et attrayante, facilement compréhensible par les publics cibles, et qui communique la pertinence et le caractère unique de ce que Saint John a à offrir au point de vue des publics cibles. Avec cela en tête, la proposition de valeur pour Saint John devrait appuyer les messages clés suivants :





- Saint John offre un nouveau style de vie urbain – où vous pouvez élever votre famille, vivre dans la nature, tout en mettant l'accent sur votre carrière, vos études et/ou vos occasions d'affaires.
- Saint John travaille pour assurer que les nouveaux arrivants et leurs familles se sentent bienvenus et part entière de notre communauté, incluant un accès à un appui individuel et des groupes de soutien des communautés culturelles officielles.
- Saint John offre un accès facile à toute l'information et aux ressources dont vous aurez besoin avant et après votre arrivée.
- Saint John a une communauté francophone forte et offre des emplois, de l'éducation et des possibilités d'engagement communautaire spécifiquement pour cette communauté.

Ces messages clés devraient évoluer à mesure que l'offre dans la région évolue.

SP2 - T1

**Responsable** :Envision Saint John

**Soutien** :Ville de Saint John, Conseil du PLISJ

**Échéancier** :3e trimestre 2022 – 1e trimestre 2023

# TACTIQUE #2



## FAIRE LA PROMOTION DE LA PROPOSITION DE VALEUR ET DES MESSAGES CLÉS SUR LES CANAUX EXISTANTS

La proposition de valeur établie devrait par la suite être intégrée dans tous les efforts marketing et de communications pertinentes pour sensibiliser le public aux avantages d'immigrer à Saint John, avec les messages clés personnalisés en appui qui satisfont les besoins des différents publics à travers les différentes plateformes et canaux.

La liste ci-dessous fait état des plateformes principales et des canaux, avec les considérations liées aux messages pour chacun :

Plateforme et canal	Considérations liées aux messages
Site Web tout-en-un pour l'immigration dans la région de Saint John	Intégrer la proposition de valeur et inclure les messages personnalisés liés aux thématiques des pages existantes et des sections de contenu.
Site Web de la Ville de Saint John	Intégrer la proposition de valeur dans la section « Déménagement à Saint John » et diriger les immigrants vers le site Web tout-en-un.
Comptes de médias sociaux de la Ville de Saint John	Intégrer la proposition de valeur dans des publications organiques ayant pour sujet « Déménager dans la région de Saint John » et diriger les immigrants vers le site Web tout-en-un.
Site Web du PLISJ	Intégrer la proposition de valeur et les messages clés à la page d'accueil et diriger vers le site Web tout-en-un.
Comptes de médias sociaux du PLISJ	Intégrer la proposition de valeur et les messages clés dans des publications organiques et diriger vers le site Web tout-en-un.
Site Web d'Envision Saint John	Intégrer la proposition de valeur dans la section « La région de Saint John » du site Web et diriger les immigrants vers le site Web tout-en-un.
Comptes de médias sociaux d'Envision Saint John	Intégrer la proposition de valeur dans des publications organiques concernant l'immigration à Saint John et diriger les utilisateurs vers le site Web tout-en-un.



<b>Site Web du Centre des nouveaux arrivants de Saint-Jean</b>	Intégrer la proposition de valeur dans les messages du site Web et inclure les messages clés dans les pages existantes et les sections de contenu pertinentes.
<b>Comptes de médias sociaux du Centre des nouveaux arrivants de Saint-Jean</b>	Intégrer la proposition de valeur et les messages clés dans des publications.
<b>YMCA Newcomer Connections</b>	Intégrer la proposition de valeur dans les messages du site Web et inclure les messages clés dans les pages existantes et les sections de contenu pertinentes.
<b>Site Web de l'Association Régionale de la Communauté francophone</b>	Intégrer la proposition de valeur dans les messages du site Web et inclure les messages clés concernant la communauté francophone dans les pages existantes et les sections de contenu pertinentes.
<b>Comptes de médias sociaux de l'Association Régionale de la Communauté francophone</b>	Intégrer la proposition de valeur dans les messages du site Web et inclure les messages clés concernant les francophones dans les publications organiques.
<b>Site Web de Pride of Race, Unity and Dignity through Education</b>	Intégrer la proposition de valeur dans les messages du site Web et inclure les messages clés concernant la communauté francophone dans les pages existantes et les sections de contenu pertinentes.
<b>Comptes de médias sociaux de Pride of Race, Unity and Dignity through Education</b>	Intégrer la proposition de valeur dans les messages du site Web et inclure les messages clés concernant les francophones dans les publications organiques.
<b>Site Web du Anglophone South School District</b>	Intégrer la proposition de valeur et les messages dans la section « Nouveaux arrivants ou étudiants internationaux » du site Web.
<b>Compte Twitter du Anglophone South School District</b>	Intégrer la proposition de valeur et les messages clés dans des publications pertinentes.
<b>Site Web du District scolaire francophone Sud</b>	Intégrer la proposition de valeur et les messages dans la section « Nouveaux arrivants » du site Web.



<b>Comptes de médias sociaux du District scolaire francophone Sud</b>	Intégrer la proposition de valeur et les messages clés dans des publications pertinentes.
<b>Site Web du NBCC</b>	Intégrer la proposition de valeur et les messages dans la section « International Applicants » et « Why Choose NBCC? » du site Web.
<b>Comptes de médias sociaux du NBCC</b>	Intégrer la proposition de valeur et les messages clés dans des publications pertinentes.
<b>Site Web de UNB Saint John</b>	Intégrer la proposition de valeur et les messages dans la section « International Student Services » et « City Life » du site Web.
<b>Site Web de UNB Saint John</b>	Intégrer la proposition de valeur et les messages clés dans des publications pertinentes.

À mesure que les messages clés évoluent au fil du temps, ils devraient être mis à jour dans les différents canaux de communication existants.

## SP2 - T2

**Responsable** : Envision Saint John

**Soutien** : Ville de Saint John, Conseil du PLISJ, organismes d'aide aux immigrants

**Échéancier** : 2e trimestre 2022 – 1e trimestre 2023 et en continu



# TACTIQUE #3

2022 - 2032

## PROMOUVOIR LES SERVICES DE SOUTIEN À L'IMMIGRATION AVEC UNE CAMPAGNE DE MARKETING SIMPLE

Pour augmenter la visibilité et l'utilisation des services offerts aux immigrants à Saint John, il peut être judicieux de développer une campagne de marketing simple sur les médias sociaux et communiquer spécifiquement les services offerts pour combler les principales lacunes dans le processus (accès à l'emploi, accès au logement et soutien à l'inclusion communautaire). En sensibilisant la population à ces services spécifiques, la campagne peut aider à combler les plus grandes lacunes qui existent dans la région aujourd'hui relativement à l'établissement et à la rétention.

- Cette campagne devrait cibler les nouveaux arrivants dans les quatre premières années suivant leur arrivée et devrait combiner du contenu organique et des placements publicitaires.
  - Du contenu organique sur les médias sociaux qui définit clairement les services principaux pour les individus et leurs familles et qui pointe directement dans la bonne direction sur le site Web tout-en-un, avec une approche de disponibilité constante pour rappeler constamment aux nouveaux arrivants les services disponibles qui les aideront à rester à Saint John.
- Exemple de message dans une publication organique : « Nous offrons des cours de langue pour vous et toute votre famille. Cliquez ici pour plus de détails. », avec un lien vers les cours de langue sur le site Web tout-en-un.
- Il faut prendre en compte que sur Facebook, un minimum de trois publications par semaines est recommandé pour atteindre le public à l'extérieur de votre réseau d'abonnés actuel.
- Les services orientés vers la famille devraient être une priorité de la campagne; sensibiliser les gens à l'éducation en français et en anglais, aux services de garde, au transport et à d'autres programmes communautaires pour la famille qui aideront à mieux les impliquer dans la communauté.
  - De la publicité sur les médias sociaux devrait être ajoutée à la campagne lorsque l'on aura relevé et analysé les premiers résultats du contenu organique, dans l'optique de rejoindre les segments de public des nouveaux arrivants que le contenu organique ne rejoint pas.
  - Il serait bon d'effectuer une recherche pour identifier et intégrer les ambassadeurs communautaires et ethnoculturels de la Ville dans le contenu de la campagne, et d'engager ces mêmes ambassadeurs au stade de l'exécution de la campagne lorsqu'il s'agira de partager le contenu avec leurs abonnés et leurs réseaux.

PRIORITÉS  
STRATÉGIQUES

#2



- Un plan de mesures de la campagne avec des indicateurs clés de performance par canal et tactique devrait être développé pour suivre la performance et mesurer le succès, utiliser les apprentissages pour identifier des occasions favorables et améliorer la campagne à travers le temps.
- Selon le besoin, améliorer et intégrer de nouveaux services, programmes et ressources de soutien à la campagne pour combler les lacunes en immigration.

SP2 - T3

**Responsable** :Envision Saint John

**Soutien** :Ville de Saint John, Conseil du PLISJ, organismes d'aide aux immigrants

**Échéancier** :4e trimestre 2022 et en continu

PRIORITÉS  
STRATÉGIQUES

#2



# TACTIQUE #4

2022 - 2032

## METTRE EN PLACE DES ÉVÉNEMENTS D'ACCUEIL COLLABORATIFS

Pour accueillir les nouveaux arrivants à Saint John et les aider à développer les relations qui les feront sentir inclus dans la communauté, et les relations qui les aideront à avoir un meilleur accès aux ressources d'établissement et de rétention, établir un grand événement collaboratif annuel pour l'accueil avec plusieurs autres petits événements ciblés tout au long de l'année.

L'accueil collaboratif annuel peut être utilisé pour sensibiliser et générer de l'appui à l'importance de l'immigration à Saint John, aider les nouveaux arrivants à se sentir bien accueillis et se sentir membres à part entière de la communauté de Saint John, et communiquer les différents services, programmes et ressources disponibles pour les immigrants durant leur processus d'établissement et les quatre années qui suivent.

Cet important événement annuel peut être complété par d'autres événements plus petits tout au long de l'année qui ciblent des publics spécifiques, et sensibilisent aux messages clé par rapport aux services et donnent des occasions de rencontres. Ces messages devraient être intégrés aux événements d'accueil déjà prévus par les organismes d'aide aux immigrants à travers la communauté pour exécuter cette tactique, par exemple le Festival culturel international à Saint John, le Multicultural Festival of Colours, la Semaine de l'emploi, la Journée de l'immigration francophone, la Semaine provinciale de la fierté française et la Journée du multiculturalisme.

SP2 - T4

**Responsable** :Envision Saint John

**Soutien** :Organismes d'aide aux immigrants, Ville de Saint John, Conseil du PLISJ

**Échéancier** :1e trimestre 2023 et en continu

PRIORITÉS  
STRATÉGIQUES

#2

# TACTIQUE #5



## DÉVELOPPER UNE STRATÉGIE DE COMMUNICATION SPÉCIFIQUE POUR LES SERVICES D'URGENCE

Développer une campagne de communications à propos des services d'urgence orientés vers les immigrants pour changer la perception (et la peur, dans certaines cultures) sur ce que peuvent faire les services d'urgence pour aider dans plusieurs situations.

Une importante considération est d'assurer que la campagne tienne compte de la sensibilité culturelle et des référents culturels (cuisine, chauffage, conduite, hiver, etc.) dans ses messages et son contenu.

SP2 - T5

**Responsable** : Ville de Saint John

**Soutien** : Conseil du PLISJ

**Échéancier** : 1e et 2e trimestre 2023 et en continu

PRIORITÉS  
STRATÉGIQUES

#2



# PRIORITÉS STRATÉGIQUE 3

## CRÉER UN PROGRAMME PILOTE D'ATTRACTION, D'ÉTABLISSEMENT ET DE RÉTENTION POUR SEGMENTER ET CIBLER LES IMMIGRANTS QUALIFIÉS

Tel qu'identifié dans l'analyse des lacunes, dans la recherche et dans les séances d'engagement avec les parties prenantes, la principale lacune dans le processus d'immigration actuel de Saint John est l'accès à l'emploi, et l'accès à des travailleurs qualifiés est un enjeu majeur à Saint John. On recommande de mettre en place un programme pilote avec des indicateurs de mesure de succès pour combler ces lacunes en concentrant les efforts pour créer un cheminement clair et linéaire pour attirer, favoriser l'établissement et retenir les immigrants qualifiés pour les secteurs cibles.

*«Nos ressources sont limitées, et nous ne pouvons pas répondre aux besoins de tous. Si nous voulons connaître du succès à attirer et retenir les immigrants qualifiés, nous avons besoin de groupes cibles spécifiques, et nous organiser pour les accueillir.»* -Directeur des relations externes, Ville de Saint John

Pour mieux attirer et retenir les immigrants qualifiés ciblés dans le programme pilote, cinq tactiques sont recommandées :

- 01 Établir un engagement total avec les employeurs dans les principaux secteurs à Saint John
- 02 Développer une campagne d'attraction pour les secteurs ciblés
- 03 Créer un programme de rétention de la main-d'œuvre qualifiée pour les secteurs identifiés
- 04 Développer un programme universitaire et collégial de stages pour les secteurs identifiés
- 05 Mesurer et communiquer les résultats aux partenaires provinciaux et fédéraux

Dans le cadre du développement de ce projet pilote, et dans le cadre du rôle officiel et du mandat du Conseil, des leçons tirées de Québec International et de leur approche intégrée au recrutement de main-d'œuvre à l'international devraient être appliquées. Elles incluent le soutien à l'attraction, la consultation, la formation, les cours, les activités de réseautage et bien d'autres – le tout conçu pour trouver et mettre en relation les travailleurs internationaux avec les employeurs de secteurs spécifiques.



## ÉTABLIR UN ENGAGEMENT TOTAL AVEC LES EMPLOYEURS DANS LES PRINCIPAUX SECTEURS À SAINT JOHN

Pour faciliter l'accès à des occasions d'emplois disponibles et valorisants pour les nouveaux arrivants, il est recommandé de développer un engagement total et constant avec les employeurs à travers Saint John. Cet engagement pourrait inclure du travail de proximité et des communications avec les employeurs qui représentent les secteurs au cœur des besoins en matière de main-d'œuvre au Nouveau-Brunswick (TIC, fabrication avancée, santé digitale, technologie de l'agriculture), et plus spécifiquement à Saint John. Le public devrait inclure des grands et des petits employeurs, des employeurs qui sont et qui ne sont pas passés à travers le processus d'immigration, et ils devraient tous représenter les secteurs principaux à Saint John qui ont identifié des besoins présents ou futurs liés à la main-d'œuvre.

Le groupe de travail sur l'emploi et la formation du Conseil du PLISJ peut être utilisé comme point de départ pour identifier les lacunes actuelles dans la représentation des employeurs. Ce groupe pourra alors être étendu pour inclure une représentation efficace des employeurs des secteurs principaux, avec des séances d'engagement et des communications régulières dirigées par Envision Saint John. Cet engagement et ces communications peuvent être facilités par la ressource dédiée à l'orientation des nouveaux arrivants (recommandée à la stratégie #1), et cette ressource pourra travailler directement avec les employeurs pour combler leurs besoins avec les compétences des immigrants, et les aider à coordonner les travailleurs qualifiés pour les occasions d'emplois disponibles. Cette ressource pourrait aussi travailler directement avec les immigrants pour les aider dans leur recherche d'emploi, dans le processus de mise en candidatures et la sécurisation de l'emploi, en les aidant, avec leurs familles à trouver des emplois valorisants et en minimisant cette lacune importante du processus.

Également, les rôles de liaisons à l'emploi en développement pour le programme Newcomer Employment Champions (géré par YMCA Newcomer Connections) devraient être intégrés à la mise en œuvre de cette tactique, avec des considérations pour les coûts potentiels et les possibilités de partage des ressources.

SP3 - T1

**Responsable** : Envision Saint John

**Soutien** : Ville de Saint John, YMCA Newcomer Connections, organismes d'aide aux immigrants, Conseil du PLISJ

**Échéancier** : 3e trimestre 2022 – 1e trimestre 2023



## TACTIQUE #2

2022 - 2032

### DÉVELOPPER UNE CAMPAGNE D'ATTRACTION POUR LES SECTEURS CIBLÉS

Développer et lancer une campagne de marketing et de communications ciblée orientée vers l'attraction peignant le portrait de Saint John tout en personnalisant les messages pour répondre aux besoins des segments spécifiques et des secteurs identifiés par le Groupe de travail sur l'emploi et la formation du SJLIP.

La stratégie de la campagne devrait clairement établir les différents segments du public cible, des messages clés pour chaque segment, et une approche divisée pour les différents canaux qui prend en compte les différentes plateformes et tactiques pour mieux rejoindre les différents segments et les diriger aux bonnes sections du site Web tout-en-un où chacun trouve son compte.

Cette campagne devrait également prendre en compte les étudiants internationaux comme un segment cible, de manière à attirer les étudiants dans des programmes qui correspondent aux secteurs dans lesquels on aura besoin de travailleurs qualifiés dans un futur proche à Saint John.

SP3 - T2

**Responsable** :Envision Saint John

**Soutien** :Ville de Saint John, Conseil du PLISJ, UNB SJ,  
NBCC

**Échéancier** :2e – 4e trimestre 2023

PRIORITÉS  
STRATÉGIQUES

#3



## CRÉER UN PROGRAMME DE RÉTENTION DE LA MAIN-D'ŒUVRE QUALIFIÉE POUR LES SECTEURS IDENTIFIÉS

En utilisant la programmation en lien avec la rétention proposée par le programme Newcomer Employment Champion (géré par YMCA Newcomer Connections), le contenu conjoint développé pour la Semaine de l'emploi par YMCA Newcomer Connections et le Centre de nouveaux arrivants de Saint-Jean, et le programme Stay and Grow de PRUDE comme point de départ, développer un programme global de rétention de la main-d'œuvre pour les employeurs et les immigrants qualifiés qui convient aux secteurs d'emploi principaux de Saint John tels qu'identifiés par l'Employer Immigration Council.

Ce programme devrait être centré sur des initiatives spécifiques, des compétences, des services, des formations et autres, nécessaires aux employeurs pour retenir les immigrants qualifiés, et dont les immigrants ont besoin pour pourvoir des postes valorisants dans les secteurs identifiés.

Il faudrait se questionner à savoir si ces services de rétention spécifiques aux secteurs devraient être un programme indépendant, ou si du contenu spécifique aux secteurs devrait être intégré aux programmes existant selon les résultats du processus d'inventaire des services décrit dans la stratégie #1.

SP3 - T3

**Responsable** : Le Centre de nouveaux arrivants de Saint-Jean et YMCA Newcomer Connections

**Soutien** : Envision Saint John, organismes d'aide aux immigrants, Travail NB, Conseil du PLISJ

**Échéancier** : 2e – 4e trimestre 2023

PRIORITÉS  
STRATÉGIQUES

#3



## TACTIQUE #4

2022 - 2032

### DÉVELOPPER UN PROGRAMME UNIVERSITAIRE ET COLLÉGIAL DE STAGES POUR LES SECTEURS IDENTIFIÉS

En travaillant avec l'Employer Immigration Council, et en collaboration avec les institutions d'éducation postsecondaire, développer un programme de stages lié aux secteurs identifiés qui offre des postes de stagiaires et des occasions d'apprentissage expérientiel aux immigrants dans les secteurs clés identifiés à Saint John. Les entreprises participantes pourraient identifier combien de diplômés/stagiaires elles ont besoin, et être intégrées au programme de rétention de la main-d'œuvre qualifiée.

Comme pour la tactique #3, utiliser la programmation en lien avec la rétention proposée par le programme Newcomer Employment Champions (géré par YMCA Newcomer Connections), le contenu conjoint développé pour la Semaine de l'emploi par YMCA Newcomer Connections et le Centre de nouveaux arrivants de Saint-Jean, et le programme Stay and Grow de PRUDE comme point de départ pour développer un programme global de rétention spécifique aux secteurs pour les étudiants internationaux.

PRIORITÉS  
STRATÉGIQUES

#3

SP3 - T4

**Responsable** : UNB SJ et NBCC

**Soutien** : Organismes d'aide aux immigrants, Travail NB, Envision Saint John

**Échéancier** : 2e – 4e trimestre 2023



## MESURER ET COMMUNIQUER LES RÉSULTATS AUX PARTENAIRES PROVINCIAUX ET FÉDÉRAUX

L'objectif du programme pilote est de montrer qu'une approche concertée ciblée sur les secteurs pour attirer des immigrants qualifiés qui combent les besoins à la fois des employeurs et des nouveaux arrivants peut fonctionner pour offrir des avantages de développement économique pour la région et la province. Développer une manière complète de mesurer et de rapporter est essentiel pour démontrer le succès et communiquer efficacement les résultats avec les partenaires clés.

Il est recommandé d'établir clairement les objectifs du programme avec les indicateurs et les mesures de succès avant de mettre en place les tactiques. Une évaluation continue et une optimisation de la campagne sont également recommandées, avec des rapports de résultats trimestriels et des statistiques clés partagées aux partenaires régionaux, et des mises à jour sur le progrès à ONB à travers Envision Saint John.

Un rapport complet du programme pilote avec les leçons tirées et les recommandations pour les futurs programmes qui peuvent s'appliquer à Saint John, au Nouveau-Brunswick et au Canada atlantique, devrait être le dernier résultat présenté et partagé aux partenaires provinciaux et fédéraux.

SP3 - T5

**Responsable** :Envision Saint John

**Soutien** :Ville de Saint John, Conseil du PLISJ

**Échéancier** :3e trimestre 2022 – 1e trimestre 2023

# PRIORITÉS STRATÉGIQUE 4

## ACCROÎTRE ET AMÉLIORER LES COMMUNICATIONS LIÉES À L'IMMIGRATION POUR LES RÉSIDENTS DE SAINT JOHN

Prendre avantage des leçons tirées de la campagne de communications à paraître bientôt qui ciblera les habitants de Saint John avec un message pourquoi l'immigration est si importante pour la région pour améliorer l'inclusion communautaire des nouveaux arrivants, et éventuellement la rétention. En tirant avantage des résultats de la campagne, la campagne peut être améliorée pour continuer de mieux éduquer les résidents et les employeurs et sensibiliser aux nombreux bénéfices de l'immigration à Saint John.

Trois tactiques sont recommandées pour cette stratégie :

- 01 Mesurer, rapporter et analyser les leçons tirées de la campagne actuelle
- 02 Améliorer la campagne de communications pour les résidents
- 03 Développer une campagne de communications pour les employeurs

# TACTIQUE #1



## MESURER, RAPPORTER ET ANALYSER LES LEÇONS TIRÉES DE LA CAMPAGNE ACTUELLE

Pour permettre de tirer les meilleures conclusions, assurer que la campagne de communications actuelle qui est dirigée par le gestionnaire de projets du PLISJ ait un plan de mesure global qui détaille les différents indicateurs et les indicateurs clés de performance, la fréquence de rapport et le développement d'un rapport analytique final.

Ce rapport final peut être utilisé pour déterminer les plans stratégiques et tactiques pour améliorer la campagne et donner de meilleurs résultats.

SP4 - T1

**Responsable** :Gestionnaire de projets du PLISJ

**Soutien** :Ville de Saint John, Envision Saint John

**Échéancier** :2e – 3e trimestre 2022

PRIORITÉS  
STRATÉGIQUES

#4





# TACTIQUE #2

2022 - 2032

## AMÉLIORER LA CAMPAGNE DE COMMUNICATIONS POUR LES RÉSIDENTS

Utiliser les leçons tirées dans le rapport de la campagne décrit dans la tactique #1 pour développer des plans de campagne revus et améliorés, des tactiques et du contenu pour sensibiliser encore plus efficacement et soutenir l'immigration à Saint John.

Avec la campagne, les messages clés suivants devraient être considérés et communiqués en les adaptant avec les conclusions tirées du rapport de campagne initial :

- Les immigrants jouent un rôle important dans l'économie et la société de Saint John.
- Dans la prochaine décennie, certaines de nos industries et de nos régions seront dépendantes de l'immigration pour combler leurs besoins en main-d'œuvre.
- La manière que notre communauté interagit et aide les nouveaux arrivants à s'intégrer peut avoir un impact économique et culturel positif significatif.
- Éduquer sur la nécessité d'être plus inclusif et d'offrir du soutien – identifier les lacunes et comment limiter ces lacunes pour créer représentants alliés chez les nouveaux arrivants.
- Cultiver une communauté qui accueille et célèbre les nouveaux arrivants.

Dans la campagne, on devrait considérer intégrer des histoires à succès communautaires de Saint John pour inciter l'engagement et le soutien, et travailler avec PRUDE et leur programme Stay and Grow pour identifier des participants potentiels.

SP4 - T2

**Responsable** :Envision Saint John

**Soutien** :Ville de Saint John, Conseil du PLISJ, organismes d'aide aux immigrants

**Échéancier** :4e trimestre 2022 – 2e trimestre 2023 et en continu

PRIORITÉS  
STRATÉGIQUES

#4



## DÉVELOPPER UNE CAMPAGNE DE COMMUNICATIONS POUR LES EMPLOYEURS

Utiliser les leçons tirées dans le rapport de la campagne décrit dans la tactique #1 pour développer des plans de campagne revus et améliorés, des tactiques et du contenu pour sensibiliser encore plus efficacement et soutenir l'immigration spécifiquement auprès des employeurs à Saint John. L'objectif de cette campagne devrait être de démystifier l'embauche et le recrutement des immigrants pour augmenter les possibilités pour un nombre d'immigrants de sécuriser des emplois valorisants.

Avec la campagne, les messages clés suivants devraient être considérés et communiqués en les adaptant avec les conclusions tirées du rapport de campagne initial :

- Les immigrants jouent un rôle important dans l'économie de Saint John et dans la main-d'œuvre, et dans la prochaine décennie, certaines de nos industries et de nos régions seront dépendantes de l'immigration pour combler leurs besoins en main-d'œuvre.
- L'importance d'offrir un environnement et une culture de travail inclusive et bénéfique, incluant un sentiment de communauté, des possibilités de croissance, une sécurité d'emploi, de bons salaires et une compréhension des besoins de l'employé.
- La promotion des programmes disponibles comme le Mode de service réservé (MSR) sous le Programme d'immigration au Canada atlantique.

Dans la campagne, on devrait considérer intégrer des histoires à succès communautaires de Saint John pour inciter l'engagement et le soutien, et travailler avec PRUDE et leur programme Stay and Grow et YMCA Newcomer Connections et leur programme Employment Champions pour identifier des participants potentiels.

SP4 - T3

**Responsable** :Envision Saint John

**Soutien** :Ville de Saint John, Conseil du PLISJ, organismes d'aide aux immigrants

**Échéancier** :4e trimestre 2022 – 2e trimestre 2023 et en continu

# PRIORITÉS STRATÉGIQUE 5

## ÉTENDRE ET AMÉLIORER LES SERVICES D'ÉTABLISSEMENT PRINCIPAUX QUI COMBLENT LES LACUNES LES PLUS IMPORTANTES DANS LE PROCESSUS D'IMMIGRATION

Étendre et améliorer les services et les programmes en immigration qui adressent directement les principales lacunes dans le processus d'immigration peut aider à améliorer la rétention significativement, l'accès aux emplois disponibles, l'accès aux logements disponibles et l'inclusion dans la communauté. Les services en immigration existants devraient être améliorés, et de nouveaux services devraient être créés pour adresser ces trois lacunes, et travailler de concert avec les autres stratégies et tactiques décrites dans ce document pour améliorer les taux de rétention et garder les immigrants à Saint John.

Cinq tactiques principales ont été recommandées pour atteindre cela :

- 01 Étendre les services et les communications correspondantes aux familles
- 02 Assurer que les services sont offerts dans les deux langues officielles
- 03 Renforcer les programmes de jumelage existants et inclure les groupes ethnoculturels
- 04 Améliorer l'accès à l'information sur le logement
- 05 Intégrer de nouveaux services et programmes d'établissement à l'écosystème d'immigration



## ÉTENDRE LES SERVICES ET LES COMMUNICATIONS CORRESPONDANTES AUX FAMILLES

Le besoin de soutien à la famille entière d'un nouvel arrivant en ce qui a trait aux services à l'immigration a été clairement identifié à travers la recherche et les sessions d'engagement, et donc, ces services devraient être étendus aux membres de la famille, et des communications relativement à ces extensions de services devraient être publicisées.

Dans les cultures de plusieurs nouveaux arrivants, prendre soin des familles fait partie de leurs valeurs centrales et est une partie essentielle de leur communauté. Pour aider les nouveaux arrivants à se sentir bienvenus et intégrés à la région dès leur arrivée, et pour les garder à Saint John, des services qui accommodent leur famille entière sont nécessaires.

SP5 - T1

**Responsable** : Conseil du PLISJ

**Soutien** : Organismes de soutien aux immigrants, districts scolaires et écoles, Ville de Saint John

**Échéancier** : 3e – 4e trimestre 2022 et en continu



## TACTIQUE #2

2022 - 2032

### ASSURER QUE LES SERVICES SONT OFFERTS DANS LES DEUX LANGUES OFFICIELLES

Continuer de travailler à étendre l'offre de services aux nouveaux arrivants en français comme le gouvernement fournit des efforts pour recruter de nouveaux arrivants de pays francophones en Europe et en Afrique. Si nous voulons que ces nouveaux arrivants choisissent Saint John, nous devons accroître l'offre de services et continuer de bâtir une communauté accueillante pour eux. Offrir ces services dans les deux langues ouvre également la porte à attirer un plus grand nombre d'immigrants anglophones en plus du flux francophone, permettant à Saint John d'amener plus d'immigrants.

PRIORITÉS  
STRATÉGIQUES

SP5 - T2

**Responsable** :Conseil du PLISJ

**Soutien** :L'ARCf, District scolaire francophone, Centre de nouveaux arrivants de Saint-Jean, organismes d'aide aux immigrants, Ville de Saint John

**Échéancier** :3e trimestre 2022 – 3e trimestre 2023 et en continu

#5



## RENFORCER LES PROGRAMMES DE JUMELAGE EXISTANTS ET INCLURE LES GROUPES ETHNOCULTURELS

En tirant avantage des conclusions tirées du programme First Friends du YMCA Newcomer Connections qui jumelle des résidents de Saint John avec de nouveaux arrivants, développer un plan pour créer un programme de jumelage régional pour Saint John qui jumelle les nouveaux et potentiels arrivants avec des habitants de Saint John qui étaient autrefois de nouveaux arrivants, et qui peuvent les aider à s'orienter dans le processus d'immigration, en se basant sur les conclusions et les résultats tirés de l'évaluation de l'inventaire de services.

Ce programme devrait inclure la formation, la mobilisation et le soutien de groupes ethno- culturels officiels comme compagnons pour les immigrants et leurs familles, en capitalisant sur les programmes ethnoculturels déjà proposés par la Ville de Saint John. Comme l'ont démontré la recherche et l'engagement, de fortes relations avec des groupes ethnoculturels d'origine semblable aux nouveaux arrivants peuvent avoir un impact positif sur la rétention.

Le rôle du programme de jumelage devrait être d'aider les nouveaux immigrants à développer un sentiment d'appartenance à la communauté et s'orienter dans le processus d'une manière susceptible de les aider à réussir et donc de rester à Saint John. Avant l'arrivée, Saint John peut faire la promotion des familles participantes comme des familles d'accueil et démontrer leur attention aux besoins et défis d'être un nouvel arrivant. À travers toutes les communications, Saint John devrait intégrer cette ligne directrice orientée vers la famille à ses messages comme outil d'attraction.

SP5 - T3

**Responsable** :YMCA Newcomer Connections

**Soutien** :Organismes d'aide aux immigrants, Conseil du PLISJ, Ville de Saint John

**Échéancier** :3e trimestre 2022 – 2e trimestre 2023

PRIORITÉS  
STRATÉGIQUES

#5



## TACTIQUE #4

2022 - 2032

### AMÉLIORER L'ACCÈS À L'INFORMATION SUR LE LOGEMENT

Le manque de logement a été identifié par plusieurs immigrants comme un catalyseur de relocalisation dans d'autres villes du Canada, et bien qu'il s'agisse d'une problématique très large qui n'est pas spécifique aux immigrants à Saint John, elle a tout de même un impact sur l'établissement et les taux.

Une récente étude du logement pour les nouveaux arrivants menée par Dillon Consulting souligne un besoin pour un plus grand inventaire de logement qui offre davantage d'options de logement pour répondre aux besoins des familles d'immigrants, incluant la construction de logements locatifs, des concepts à aires fermées plutôt qu'à aires ouvertes, et des logements à trois ou quatre chambres. Cette étude indique également que les nouveaux arrivants viennent à Saint John avec certaines vulnérabilités ou un manque d'information qui limite leur capacité d'avoir accès à du logement.

Pour combler cette lacune à court terme, travailler avec YMCA Newcomer Connections et leur nouveau coordonnateur du logement pour trouver des logements disponibles (un service qui devrait être intégré à l'approche d'ouverture et à la campagne de communications pour les services aux immigrants).

À long terme, inclure les besoins en logement des immigrants à la stratégie holistique de logements de la Ville de Saint John, considérer un programme incitatif de développement de logements pour immigrant qui pourrait promouvoir le développement de solutions de logements pour des unités à trois ou quatre chambres, comme recherchent les immigrants. Également, considérer la recommandation faite dans l'étude du logement pour les nouveaux arrivants pour Envision Saint John, d'explorer des modèles novateurs qui incite les familles où les enfants ont quitté le nid à garder leurs propriétés et les faire passer au marché locatif pour augmenter le nombre de logements à louer selon les besoins présents, ce qui créerait des occasions de générer du profit pour des personnes qui autrement vendraient.

SP5 - T4

**Responsable** : Ville de Saint John

**Soutien** : Envision Saint John, YMCA Newcomer Connections, Saint John Real Estate Board, Centre de nouveaux arrivants de Saint-Jean

**Échéancier** : 4e trimestre 2022 – 4e trimestre 2025

PRIORITÉS  
STRATÉGIQUES

#5



## INTÉGRER DE NOUVEAUX SERVICES ET PROGRAMMES D'ÉTABLISSEMENT À L'ÉCOSYSTÈME D'IMMIGRATION

À mesure que les programmes et services en immigration sont créés ou améliorés pour combler les lacunes principales dans le processus d'immigration, assurer qu'ils soient efficacement intégrés à l'écosystème relativement aux stratégies et tactiques décrites dans ce document, incluant, mais ne se limitant pas aux initiatives ci-dessous :

- Employment Liaison de YMCA Newcomer Connections
- Skills Launch de YMCA Newcomer Connections
- Sector-Specific Employment Language Training de YMCA Newcomer Connections
- Le programme Service Delivery du Centre de nouveaux arrivants de Saint-Jean
- Le camp d'été francophone du Centre de nouveaux arrivants de Saint-Jean
- Formation en compétence culturelle du Centre de nouveaux arrivants de Saint-Jean
- Le programme Jump Start du Centre de nouveaux arrivants de Saint-Jean
- Le programme Workplace Bias Recognition de PRUDE
- La clinique de soins de santé pour nouveaux arrivants (notez que les plans sont en cours pour cette initiative)

SP5 - T5

**Responsable** : Conseil du PLISJ

**Soutien** : Organismes d'aide aux nouveaux arrivants, districts scolaires, Ville de Saint John

**Échéancier** : 4e trimestre 2022 et en continu



# PRIORITÉS STRATÉGIQUE 6

## CONCENTRER LES EFFORTS ET LE POSITIONNEMENT DE « POURQUOI » SAINT JOHN AUX PARTENAIRES PROVINCIAUX ET FÉDÉRAUX

En utilisant les données, les indicateurs et les résultats axés sur le développement économique qui ont été rapportés, développer une attention renforcée et un meilleur positionnement pour « Pourquoi Saint John » qui peut facilement être fourni aux partenaires provincial et fédéral, et qui suit la campagne de marketing et de communications orientée vers l'attraction. Cette attention renforcée et ce positionnement devraient clairement identifier les possibilités qui peuvent être développées et augmenter les succès en immigration partout dans la région, la province et le pays, des possibilités qui viendront soutenir les objectifs de développement économique au niveau provincial et fédéral.

Les tactiques recommandées pour atteindre cette attention renforcée et un meilleur positionnement sont :

- 01 Développer un rapport d'impact en immigration avec un positionnement convaincant
- 02 Engager les partenaires provinciaux et fédéraux pour développer des plans d'action liés aux possibilités clés en immigration



## DÉVELOPPER UN RAPPORT D'IMPACT EN IMMIGRATION AVEC UN POSITIONNEMENT CONVAINCANT

En utilisant les rapports d'indicateurs et de résultats des stratégies et tactiques décrits dans la Stratégie en matière d'immigration, développer des rapports d'impact spécifiques en immigration qui communiquent les succès en immigration à Saint John comme tirés de l'exécution de la stratégie et fournir un positionnement pour « Pourquoi Saint John » basé sur les données et résultats d'une manière qui met l'accent sur les possibilités futures pour augmenter l'immigration à Saint John et pousser la croissance économique, tout en encourageant l'appui avec des efforts d'attraction et de financement.

En utilisant les leçons tirées, les données et les résultats de la première année de mise en œuvre de la Stratégie en matière d'immigration Réussir et rester, développer un rapport d'impact pour les partenaires provinciaux et fédéraux qui indiquent :

- Un aperçu des secteurs clés de possibilités pour le développement économique et les possibilités actuelles qui existent pour chacun.
- Les possibilités qui compensent l'enjeu de reconnaissance des crédits en mettant l'accent sur les besoins et priorités des secteurs.
- Des stratégies pour participer à des missions de recrutement spécifiques aux possibilités et aux besoins pour Saint John.

SP6 - T1

**Responsable** :Envision Saint John

**Soutien** :Ville de Saint John

**Échéancier** :2e trimestre 2023 et en continu (annuellement)



## TACTIQUE #2

2022 - 2032

### ENGAGER LES PARTENAIRES PROVINCIAUX ET FÉDÉRAUX POUR DÉVELOPPER DES PLANS D'ACTION LIÉS AUX POSSIBILITÉS CLÉS EN IMMIGRATION

Travailler avec les partenaires aux niveaux provincial et fédéral pour communiquer les résultats et les possibilités perçues à Saint John via le rapport annuel, et les engager dans des discussions sur comment mieux entreprendre les possibilités pour atteindre les objectifs collaboratifs.

À la suite de cet engagement avec les partenaires provinciaux et fédéraux, identifier les possibilités prioritaires et préparer des plans d'action pour financer l'acquisition et l'exécution. Une possibilité existe avec ces engagements de créer une table ronde de représentants provinciaux qui se rencontrent de manière formelle et consistante pour discuter et identifier des possibilités et des mesures pour soutenir le succès en immigration.

PRIORITÉS  
STRATÉGIQUES

#6

SP6 - T2

**Responsable** :Envision Saint John

**Soutien** :Ville de Saint John

**Échéancier** :2e trimestre 2023 et en continu

# PRIORITÉ STRATÉGIQUE #7



## CRÉER ET DÉDIER UNE RESSOURCE POUR APPUYER LES RESPONSABILITÉS DE LA VILLE

Étant donné l'importance de l'immigration pour rejoindre les objectifs de croissance pour Saint John, il est recommandé de créer un rôle et une ressource dédiés pour rendre compte des stratégies et tactiques de la Ville de Saint John décrites dans le présent document.

Également, cette ressource va :

- Travailler avec les communautés et les groupes culturels déjà établis pour identifier et attirer les occasions favorables à l'intérieur de leur communauté.
- Coordonner les liens aux groupes culturels et aux organismes officiels, à la fois par le biais de canaux virtuels et en personne.
- Coordonner des événements d'accueil qui amènent à une plus grande inclusion communautaire.

Il est recommandé qu'après cinq ans, une révision complète et une analyse des stratégies et des tactiques correspondantes soient effectués par cette ressource dirigée par City of Saint John, en collaboration avec les partenaires de la communauté d'immigration, pour déterminer si la stratégie fonctionne pour atteindre les objectifs spécifiques et les indicateurs identifiés. Si les actions, tactiques et recommandations sous les priorités stratégiques fonctionnent, on recommande de continuer la mise en œuvre, l'évaluation, la prise de mesures et l'amélioration avec le temps. Si les tactiques ne fonctionnent pas pour atteindre les objectifs, il faudra évaluer comment la priorité, la tactique et/ou l'action peuvent évoluer pour atteindre efficacement les objectifs, et mettre à jour la stratégie sur 10 ans.

SP7

**Responsable** : Ville de Saint John

**Soutien** : Envision Saint John, Conseil du PLISJ

**Échéancier** : 3e trimestre 2022



# PRIORITÉ STRATÉGIQUE #8

2022 - 2032

## RÉGIONALISER LA STRATÉGIE EN MATIÈRE D'IMMIGRATION

Comme décrit dans les considérations stratégiques et hypothèses de ce document, cette Stratégie en matière d'immigration a été développée pour la Ville de Saint John et se fonde sur une recherche exhaustive et des séances d'engagement faites spécifiquement avec la communauté d'immigration de Saint John. Ce document renseignera la Stratégie régionale en matière d'immigration dirigée par Envision Saint John et appuiera ses efforts dans le cadre de son mandat de croissance démographique et d'immigration pour la région.

Envision Saint John travaillera avec la Ville de Saint John, les organismes d'aide aux nouveaux arrivants et tous les autres partenaires de la communauté de l'immigration pour donner suite aux recommandations et coordonner l'exécution efficace des tactiques.

PRIORITÉS  
STRATÉGIQUES

#8

SP8

**Responsable** : Ville de Saint John

**Soutien** : Envision Saint John, Conseil du PLISJ

**Échéancier** : 3e trimestre 2022 - 2e trimestre 2023



# RÉSUMÉ DES OBJECTIFS ET DES STRATÉGIES ET TACTIQUES CORRESPONDANTES

Les stratégies et tactiques incluses dans ce document sont destinées à se complimenter l'une et l'autre et travailler de concert pour atteindre les objectifs et cibles en immigration. Le tableau ci-dessous résume les différentes recommandations ainsi que les objectifs et cibles qui contribueront à les atteindre.

01

## ATTIRER DE NOUVEAUX INDIVIDUS À SAINT JOHN

### STRATÉGIES

- Mieux communiquer ce que Saint John peut offrir aux immigrants.
- Créer un programme pilote pour l'attraction, l'établissement et la rétention d'une population immigrante ciblée et qualifiée.
- Améliorer les efforts et le positionnement de « Pourquoi Saint John » auprès des partenaires provinciaux et fédéraux.
- Créer une ressource dédiée à appuyer les responsabilités de la Ville.
- Régionaliser la Stratégie en matière d'immigration.

### INDICATEURS CIBLÉS

**Nombre d'immigrants s'installant annuellement à Saint John**  
2362 d'ici 2030

**Flux d'immigrants francophones s'installant à Saint John**  
20 % du nombre total d'immigrants d'ici 2030



### STRATÉGIES

- Établir une approche ouverte (no wrong door aux services de soutien à l'immigration qui facilite un soutien personnalisé basé sur les besoins des immigrants.
- Mieux communiquer ce que Saint John a à offrir aux immigrants.
- Créer un programme pilote pour l'attraction, l'établissement et la rétention d'une population immigrante ciblée et qualifiée.
- Étendre et améliorer les communications liées à l'immigration pour les habitants de Saint John.
- Étendre et améliorer les services d'établissement principaux qui comblent les lacunes principales dans le processus.
- Créer une ressource dédiée à appuyer les responsabilités de la Ville.
- Régionaliser la Stratégie en matière d'immigration.

### INDICATEURS CIBLÉS

**Étudiants internationaux inscrits**  
25 % du total des inscriptions  
d'ici 2030

**Étudiants internationaux retenus**  
50 % du total des étudiants  
internationaux inscrits d'ici 2030



## 03 RETENIR LES IMMIGRANTS



### STRATÉGIES

- Établir une approche ouverte (no wrong door) aux services de soutien à l'immigration qui facilite un soutien personnalisé basé sur les besoins des immigrants.
- Mieux communiquer ce que Saint John a à offrir aux immigrants.
- Créer un programme pilote pour l'attraction, l'établissement et la rétention d'une population immigrante ciblée et qualifiée.
- Étendre et améliorer les communications liées à l'immigration pour les habitants de Saint John.
- Étendre et améliorer les services d'établissement principaux qui comblent les lacunes principales dans le processus.
- Créer une ressource dédiée à mettre en œuvre la Stratégie en matière d'immigration.
- Régionaliser la Stratégie en matière d'immigration.

### INDICATEURS CIBLÉS

**Le taux de rétention annuel en immigration**  
90 % de rétention des nouveaux arrivants d'ici 2030





## SAINT JOHN

City of Saint John  
P.O Box 1971  
Saint John, NB  
E2L 4L1